

Quest® NetVault® Backup 12.3

## 설치 안내서



## © 2019 Quest 소프트웨어 Inc.

### ALL RIGHTS RESERVED.

이 안내서에는 저작권으로 보호 되는 독점 정보가 수록 되어 있습니다. 본 안내서에서 설명 하는 소프트웨어는 소프트웨어 라이선스 또는 비공개 계약에 따라 제공 됩니다. 이 소프트웨어는 해당 계약의 규정을 준수 하는 방법 으로만 사용 또는 복사할 수 있습니다. Quest Software inc.의 서 면 허가 없이는 구매자의 개인적인 사용 이외에 다른 목적으로 복사 및 녹음을 포함 하 여 어떤 형태나 수단으로도 복제 하거나 전송할 수 없습니다.

이 문서의 정보는 Quest 소프트웨어 제품과 관련 하 여 제공 됩니다. 이 (가) 라이선스, 명시적 또는 묵시적이 아님

모든 지적 재산권은 본 문서 또는 Quest 소프트웨어 제품의 판매와 관련 하 여 허가 됩니다. 라이선스에 명시 된 조건에 따라 설정 된 경우를 제외 하고

계약에 동의 하지 않으면 QUEST SOFTWARE 는 책임을 지지 않습니다.

상품성, 특정 목적에 대 한 적합성 또는 비침해의 묵시적 보증을 포함 하 여 해당 제품과 관련 된 명시적, 묵시적 또는 법적 보증. 없는 경우

이벤트는 모든 직접적, 간접적, 대, 징벌적, 특수 또는

부수적 피해 (제한 없이, 이익 손실에 대 한 피해, 비즈니스

QUEST SOFTWARE 가 해당 피해가 발생할 가능성에 대해 조언 한 경우에도,이 문서를 사용 하거나 사용할 수 없음으로 인해 발생 한 중단 또는 손실. Quest 소프트웨어는

본 문서의 정확성 또는 완전성에 대 한 표현 또는 보증 및 예 고 없이 언제 든 지 사양 및 제품 설명을 변경할 권리를 예약 합니다. Quest 소프트웨어는 본 문서에 수록 된 정보의 업데이트에 대해 어떠한 약정을 하지 않습니다.

이 자료의 잠재적 사용에 관한 질문이 있으면 다음 연락처로 문의 하십시오.

Quest 소프트웨어 inc.□

귀중: 법적 부서.□

4 정책 방식□

Viejo, CA 92656

웹 사이트를 참조 하십시오 (<https://www.quest.com>)을 (를) 지원 합니다.

### 특허권

Quest 소프트웨어는 당사의 고급 기술에 대해 자부심을 갖고 있습니다. 이 제품에는 특허권 및 특허 출원이 적용 될 수 있습니다. 이 제품에 적용 되는 해당 특허권에 대 한 최신 정보는 다음 웹 사이트를 방문 하십시오. <https://www.quest.com/legal>.

### 상표

Quest 소프트웨어, Quest, Quest 로고, QoreStor 및 NetVault 은 Quest Software inc.의 상표 및 등록 상표입니다. Quest 표시의 전체 목록은 (를) 참조 하십시오. <https://www.quest.com/legal/trademark-information.aspx>. 기타 모든 상표와 등록 된 상표는 해당 소유자의 자산입니다.

### 범례나

■ | 주의 경고 아이콘은 자산 피해, 신체 부상 또는 죽음의 잠재력을 나타냅니다.

! | 사항 주의 아이콘은 지침을 준수 하지 않으면 하드웨어 손상이 나 데이터 손실의 위험이 있음을 알려 줍니다.

i | 중요 참고 사항, 주의, 펜, 모빌을 (를) 동영상 정보 아이콘은 지원 정보를 알려 줍니다.

NetVault Backup 설치 안내서

업데이트 됨-2019)

소프트웨어 버전-12.3

# 콘텐츠

<b>들어오지</b> .....	<b>7</b>
Quest NetVault Backup 정보 .....	7
주요 이점 .....	8
기능 요약 .....	8
문서 정보 .....	10
대상 독자 .....	10
권장 되는 추가 판독값 .....	10
<b>NetVault Backup 배포</b> .....	<b>12</b>
NetVault Backup 배포 정보 .....	12
백업 구성 요소 NetVault.....	13
백업 서버 NetVault.....	13
NetVault Backup 클라이언트.....	14
백업 플러그인 NetVault.....	14
내장 플러그인 .....	14
라이선스 형 플러그인 .....	15
NetVault BackupWebUI .....	16
백업 명령줄 인터페이스 NetVault.....	17
배포 계획 .....	17
서버 및 클라이언트 시스템 확인 .....	18
설치 디렉터리 결정 .....	18
데이터베이스 위치 결정 .....	19
데이터베이스 하위 디렉터리 .....	19
데이터베이스 크기 계산 .....	20
NetVault Backup 이름 및 암호 결정 .....	20
NetVault BackupPostgreSQL Linux 사용자 계정 확인 .....	21

<b>사전 설치 요구 사항 검토 .....</b>	<b>23</b>
일반 요구 사항 .....	23
플랫폼별 요구 사항 .....	27
CentOS 6.x .....	28
CentOS 7 .....	29
Debian 7x (64-비트) .....	29
Debian .x (64 비트) .....	30
Debian 9x (64-비트) .....	30
FreeBSD 10. x 및 11.1 (32/64 비트) .....	31
가속화 .....	31
RHEL 5. X .....	32
RHEL 6 .....	33
RHEL 7 .....	33
SLES 11 SP3 .....	34
SLES 12 .....	35
Ubuntu 14.04 및 16.04 .....	36
Azure .....	36
<b>NetVault Backup 설치 .....</b>	<b>39</b>
설치 개요 .....	39
백업 설치 NetVault .....	40
설치 모드 .....	40
설치 로그 .....	42
푸시 설치 방법 .....	42
GUI 모드에서 NetVault Backup 설치 .....	43
텍스트 모드에서 NetVault Backup 설치 .....	49
무인 모드에서 NetVault Backup 설치 .....	53
보여줍니다 .....	57
서버 설치 .....	57
샘플 옵션 파일 .....	59
서버 설치 .....	59
클라이언트 설치 .....	59
그룹 정책을 사용 하여 Windows 에서 백업 클라이언트 NetVault 설치 .....	60
그룹 정책을 사용 하여 소프트웨어 패키지 설치 .....	60
소프트웨어 패키지 업그레이드 .....	62
소프트웨어 패키지 제거 .....	62
<b>설치 후 요구 사항 검토 .....</b>	<b>63</b>
플랫폼별 사후 설치 요구 사항 .....	63

가속화.....	63
RHEL 5. x.....	64
Solaris 10 (SPARC 및 x86-64).....	65
Solaris 11 (SPARC 및 x86-64).....	66
Ubuntu .....	67
Azure .....	68
Windows 2008 R2 .....	68
<b>NetVault Backup 업그레이드 .....</b>	<b>69</b>
업그레이드 고려 사항 .....	69
업그레이드 준비 중 .....	71
GUI 모드에서 NetVault Backup 업그레이드 .....	72
텍스트 모드에서 NetVault Backup 업그레이드 .....	73
무인 모드에서 NetVault Backup 업그레이드 .....	73
NetVault Backup 서버를 Hybrid 에서 Pure 환경으로 마이그레이션 .....	74
마이그레이션 전제 조건 .....	75
GUI 모드에서 NetVault Backup 서버 마이그레이션 .....	75
무인 모드에서 NetVault Backup 서버 마이그레이션 .....	79
NetVault Backup 서버를 32 비트 OS 에서 64 비트 OS 로 마이그레이션 .....	81
라이선스 형 플러그인 업그레이드 .....	82
<b>NetVault Backup 라이선스 .....</b>	<b>83</b>
라이선스 NetVault Backup 정보 .....	83
시스템 ID 를 가져오는 중 .....	83
영구 라이선스 키 얻기 .....	84
제품 라이선스 키 설치 중 .....	84
구성 마법사를 사용 하여 라이선스 키 설치 .....	84
클라이언트 관리 페이지에서 라이선스 키 설치 .....	85
설정 변경 페이지에서 라이선스 키 설치 .....	85
<b>NetVault Backup 제거.....</b>	<b>86</b>
NetVault Backup 서버 또는 클라이언트 제거 .....	86
<b>해결할 .....</b>	<b>89</b>
일반적인 오류 .....	89
Windows 에서 NetVault Backup 서비스가 시작 되지 않는다 .....	90
시스템을 다시 시작한 후에 NetVault Backup 서비스를 시작 하지 못한다 .....	90
NetVault Backup 서비스가 시작 되지만 Linux 에서 즉시 중지 됩니다. ....	91

설치 프로그램이 기존 디렉터리를 삭제할 수 없는 경우 Windows 에서 설치가 중단 되었습니다.....	92
64 비트 Linux 시스템에서 하이브리드 패키지 설치가 자동으로 실패 합니다.....	92
플러그인을 실행 하는 클라이언트에서 업그레이드 실패 DB2 용.....	93
기술 지원 리소스 .....	95

# 들어오지

- [Quest NetVault Backup 정보](#)
- [문서 정보](#)
- [대상 독자](#)
- [권장 되는 추가 판독값](#)

**i** 주의 문서 번역의 프로세스 변경 사항으로 인해 이 문서의 상호 참조는 링크로 작동 하지 않습니다. PDF 및 온라인 설명서에서 제공 되는 탐색 방법을 사용 하여 참조 된 섹션에 연결 하십시오.

## Quest NetVault Backup 정보

Quest NetVault Backup(NetVault Backup)은 시중에서 제공 하는 unsurpassed 의 고급 데이터 보호 기능 뿐만 아니라 간편 하게 사용할 수도 있고, 제공 되지 않는 배포 및 불만을가지고 있습니다.

NetVault 을 사용 하면 직관적인 사용자 인터페이스에서 실제 환경과 가상 환경 모두에서 데이터 및 응용 프로그램을 보호 하고 많은 데이터 페타바이트 급 포함 된 대량의 서버를 보호할 수 있습니다. 또한 NetVault Backup 은 이기종 지원을 제공 하기 때문에 광범위 한 운영 체제, 응용 프로그램, 데이터베이스, 프로세서 아키텍처 및 네트워크로 연결 된 저장 장치의 데이터를 보호할 수 있습니다. 이러한 크로스 플랫폼의 다양성 덕분에 IT 인프라의 지속적이고 성장 하는 NetVault Backup 을 쉽게 조정할 수 있습니다.

# 주요 이점

- 빠른 시간 값에 대한 간단하고 기본 배포 안 됨
- Windows 클라이언트의 배포를 간소화 하는 완전한 자동 설치 관리자
- 비용 절감을 위해 실제 및 가상 환경 모두에 대한 보호
- 다양한 IT 환경의 탁월한 적용 범위에 대한 이기종 서버 지원
- 폭넓은 응용 프로그램 지원
- 디스크 기반 백업 및 중복 제거로 저장소 효율성을 대폭 개선
- 소스 측 중복 제거 및 WAN 최적화 복제를 위한 Quest DR Series 시스템과의 원활한 통합
- 중요한 데이터를 보호 하기 위한 종합적인 네트워크 연결 저장소 (NAS) 보호
- 가상 환경의 다양한 보호 기능
- 실패 한 서버를 복구 하는 데 걸리는 시간을 대폭 줄이기 위한 완전 복구
- 분산 백업 대상 및 작업 부하를 허용 하는 광범위한 저장소 첨부 파일 옵션
- 동적 장치 공유 백업 데이터 전송을 최적화 하고 실패 지점 감소
- 고속 파일-시스템 백업 고성능 멀티 스트리밍

# 기능 요약

- **응용 프로그램 보호:** 응용 프로그램 플러그인을 사용하여 Oracle, SQL Server, Exchange, SharePoint, MySQL, PostgreSQL, Domino, DB2, Informix, SAP 및 Sybase 와 같은 업무상 중요한 응용 프로그램의 가용성을 보장 합니다. 이러한 플러그인은 기본 솔루션을 보완 하여 통합 시간을 절약 합니다. 백업 및 복구 작업을 실행 하는 데 스크립팅이 필요 하지 않습니다.
- **NAS 보호:** Quest, EMC, Hitachi, IBM, NetApp 및 Sun 에서 만든 장치를 포함 하여 NAS 어플라이언스에 저장 된 정보에 대한 고급 데이터 보호를 가져옵니다. NDMP (Network Data Management Protocol)를 사용하여 데이터를 백업 하면 LAN 을 통한 트래픽을 줄이고 성능을 최대화할 수 있습니다. NetVault Backup 에서는 다양한 여러 저장



토폴로지 및 구성을 지원 하기 때문에 로컬로 연결 된 SCSI 장치나 SAN 연결 장치 또는 네트워크의 다른 곳에 있는 저장 장치에 백업을 직접 수행할 수 있습니다.

- **엔터프라이즈급 컨트롤:** 웹 기반 인터페이스를 사용 하여 백업 및 복구 작업을 구성 하고, 관리 하고, 모니터링할 수 있습니다. 편리한 마법사는 백업 작업 생성, 정책 할당, 저장소 장치 구성 및 보고서 생성 같은 일반적인 작업을 안내 합니다.
- **디스크 및 테이프에 백업:** NAS 장치 및 타사 중복 제거 어플라이언스를 비롯한 광범위한 저장 대상에 디스크 및 테이프 기반 백업을 활용 합니다. 또한 NetVault Backup 에서는 오프 사이트 저장 및 재해 복구 목적으로 데이터를 한 저장 대상에서 다른 저장 대상으로 이동할 수 있습니다.
- **데이터 중복 제거:** 강력한 중복 제거 기술로 데이터 저장소 공간을 줄입니다.

NetVault Backup 은 Quest DR 계열과 원활 하게 통합 됩니다. 중복 제거 시스템 및 RDA (신속한 데이터 액세스)의 클라이언트 측 중복 제거 기술을 사용 하여 시스템의 강력한 중복 제거, 압축 및 복제 기능을 최대한 활용할 수 있습니다. 또한 NetVault Backup 은 소프트웨어 정의 Quest QoreStor™ 저장소 장치 (Linux 전용)를 지원 하기 때문에 RDA 클라이언트 측 중복 제거를 이용할 수 있습니다. 또한 NetVault Backup 에서는 EMC 데이터 도메인 백업 및 복구 플랫폼과 중복 제거 용 DD 부스트 기술을 지원 합니다.

- **가상화 지원:** VMware 및 Hyper-v 환경으로 고급 데이터 보호를 확장 합니다. NetVault Backup 은 전문가가 될 필요 없이 가상 환경에 대한 일관 되고, 신뢰할 수 있는 포인트 앤 클릭 백업 및 복원을 제공 합니다.
- **고성능 멀티 스트리밍:** 여러 작업 부하를 동시에 백업 하여 시간을 절약 하고 관리를 간편 하게 합니다.
- **강력한 보안:** CAST-128, CAST-256 및 AES-256 알고리즘을 지원 하기 위한 암호화 플러그인을 사용 하여 백업 windows 또는 중복 제거 성능을 희생 하지 않고 규제 요구 사항을 충족 시킵니다. 유연한 작업 수준 암호화에서는 암호화할 데이터를 쉽게 선택할 수 있습니다.
- **단순, 직선-투-정 라이선스:** 용량 또는 구성 요소에 따라 라이선스 NetVault Backup 합니다. 이 옵션을 사용 하면 조직의 요구에 가장 잘 맞는 모델을 매우 유연 하게 선택할 수 있습니다. 구성 요소 기반 라이선스를 사용 하면 필요한 모듈을 선택할 수 있습니다. 또한 NetVault Backup 라이선스를 부여 하고, 무제한의 클라이언트 또는 응용 프로그램 플러그인을 배포할 수 있습니다. Quest 는 NetVault Backup 에 대한 2 개의 용량

기본 라이선스 버전을 제공 합니다. 하나는 성장 하는 비즈니스에 훌륭한 가치를 제공 합니다. 기타는 대기업에 광범위 한 보호를 제공 합니다.

## 문서 정보

이 안내서는 NetVault Backup 서버 및 클라이언트 소프트웨어 설치에 대 한 정보를 제공 합니다. NetVault Backup 기능 및 기능에 대 한 정보는 제공 하지 않습니다. NetVault Backup 를 사용 하여 데이터를 보호 하는 방법에 대 한 자세한 내용은 *Quest NetVault Backup 관리자 안내서*.

### i 주의

- NetVault Backup 은 시스템 데이터를 NetVault Backup 서버에 있는 PostgreSQL 데이터베이스에 저장 합니다. Quest 기술 지원 담당자가 지시한 경우를 제외 하 고 PostgreSQL 도구를 사용 하여 NetVault 데이터베이스를 직접 수정 해서는 안 됩니다. 데이터베이스를 잘못 변경 하면 복구할 수 없는 데이터 손상이 발생할 수 있습니다. NetVault 데이터베이스를 수정 하기 전에 데이터베이스의 백업 사본을 만들어야 합니다. NetVault 데이터베이스 백업에 대 한 자세한 내용은 다음을 참조 하십시오. *기본 제공 플러그인 사용 설명서 Quest NetVault*.
- NetVault Backup 에서는 시스템 구성 설정을 "cfg" 파일을 저장 합니다. **isv** 디렉터리에 NetVault. 이러한 파일의 설정은 Quest 기술 지원 담당자의 안내에 따라서만 수정 해야 합니다. 이러한 파일을 잘못 변경 하면 오류 및 기타 예기치 않은 동작이 발생할 수 있습니다. 구성 파일을 수정 하기 전에 파일의 백업 사본을 만들어야 합니다.

## 대상 독자

이 안내서는 조직에 대 한 백업 전략을 설계 하 고 구현할 책임이 있는 백업 관리자 및 기타 기술 담당자를 위한 것입니다. NetVault Backup 서버 및 클라이언트가 실행 되는 운영 체제에 대해 잘 알고 있다고 가정 합니다.

## 권장 되는 추가 판독값

- *Quest NetVault Backup 관리자 안내서*: 이 안내서는 NetVault Backup 을 구성 하 고 사용 하여 데이터를 보호 하는 방법을 설명 합니다. 모든 NetVault Backup 기능 및 기능에 대 한 포괄적인 정보를 제공 합니다.

- *Quest NetVault BackupCLI 참조 안내서*: 이 안내서는 NetVault Backup 명령줄 유틸리티 사용에 대한 정보를 제공합니다.
- *Quest NetVault 파일 시스템용 플러그인 사용 설명서*: 이 안내서는 NetVault Backup 플러그인의 설치, 구성 및 사용에 대한 정보를 제공합니다. *파일 시스템용*.
- *Quest NetVault 백업 플러그인 사용 설명서*: 이 안내서는 다음 플러그인의 구성 및 사용에 대한 정보를 제공합니다.
  - 백업 플러그인 NetVault 통합용
  - 백업 플러그인 NetVault 데이터 복사를 위한
  - 백업 플러그인 NetVault 데이터베이스용
  - 백업 플러그인 NetVault 원시 장치용
- *Quest NetVault Backup 호환성 안내서*: 이 안내서는 NetVault Backup 에서 지원하는 플랫폼, 운영 체제 버전 및 응용 프로그램 버전에 대한 정보를 제공합니다.

이러한 안내서는 <https://support.quest.com/technical-documents>.

# NetVault Backup 배포

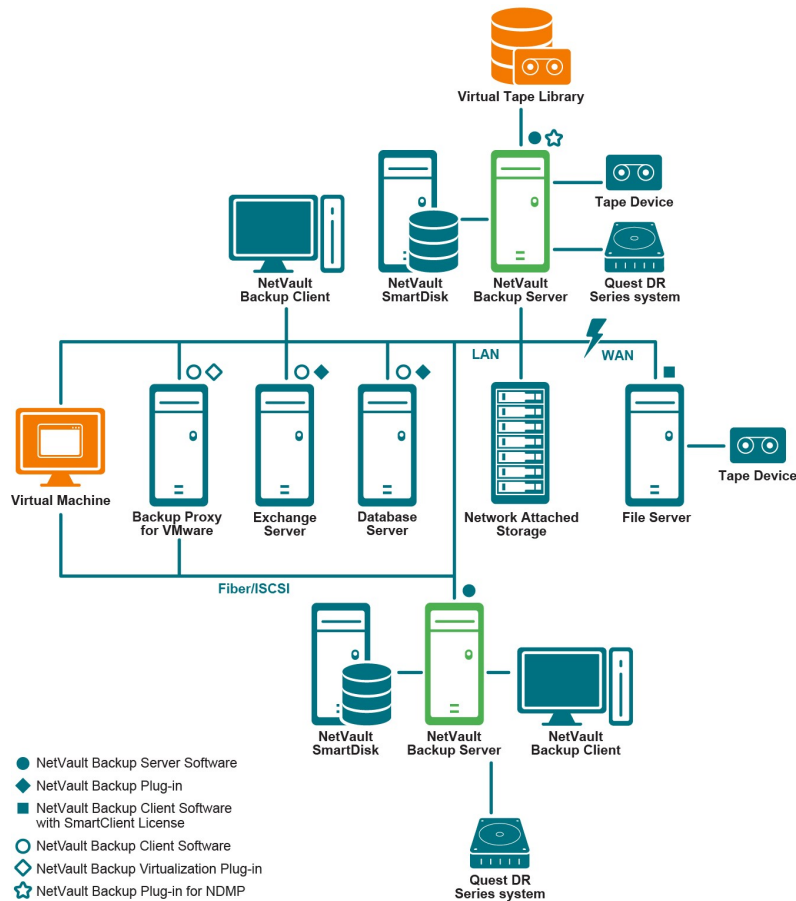
- NetVault Backup 배포 정보
- 백업 구성 요소 NetVault
- 배포 계획

## NetVault Backup 배포 정보

NetVault Backup 설정에서 한 시스템은 NetVault Backup 서버와 NetVault Backup 클라이언트로 작동 하는 다양 한 다른 시스템으로 구성 됩니다. 단일 서버 및 관련 클라이언트는 **백업 도메인 NetVault**.

다음 다이어그램에서는 NetVault Backup 배포를 보여 줍니다.

그림 1. 백업 배포 NetVault 개요



## 백업 구성 요소 NetVault

NetVault Backup 배포는 다음 구성 요소로 이루어집니다.

- 백업 서버 NetVault
- NetVault Backup 클라이언트
- 백업 플러그인 NetVault
- NetVault BackupWebUI
- 백업 명령줄 인터페이스 NetVault

## 백업 서버 NetVault

NetVault Backup 서버는 데이터를 보호 하기 위한 core 서비스를 제공 합니다.

서버는 일정 관리, 작업 관리, 장치 관리, 미디어 관리, 사용자 관리, 알림 관리 및 로그 관리와 같은 서비스를 제공 합니다. 서버는 할당 된 모든 클라이언트에 대 한 백업 및 복원 작업을 관리 합니다. 다양 한 유형의 실제 및 가상 저장 장치를 로컬로 서버에 연결할 수 있습니다.

NetVault Backup 서버는 Windows 및 Linux 운영 체제에서 실행할 수 있습니다.

## NetVault Backup 클라이언트

NetVault Backup 클라이언트는 NetVault Backup 솔루션을 사용 하 여 보호 하려는 시스템에 설치 됩니다. 이러한 시스템은 파일 서버, 데이터베이스 서버, 이메일 서버, 응용 프로그램 서버 및 워크스테이션이 될 수 있습니다.

NetVault Backup 클라이언트는 클라이언트에 대 한 모든 데이터 보호 작업을 관리 하는 NetVault Backup 서버에 할당 됩니다. 단일 서버 및 관련 클라이언트는 NetVault Backup 도메인을 구성 합니다. 실제 또는 가상 저장 장치를 로컬로 NetVault Backup 클라이언트에 연결 하려면 NetVault Backup SmartClient 라이선스가 필요 합니다.

NetVault Backup 클라이언트는 AIX, FreeBSD, HP-UX, Linux, Mac OS X, Solaris 및 Windows 운영 체제에서 실행할 수 있습니다.

## 백업 플러그인 NetVault

NetVault Backup 플러그인은 서버 및 클라이언트 시스템에 저장 된 다양 한 응용 프로그램과 데이터를 보호 하는 데 사용 됩니다. NetVault Backup 플러그인에는 기본 제공 플러그인과 라이선스 형 플러그인 이라는 두 가지 범주가 있습니다.

### 내장 플러그인

내장 플러그인은 NetVault Backup 소프트웨어와 함께 패키지 되며 NetVault Backup 서버 및 클라이언트 소프트웨어를 설치할 때 해당 시스템에 자동으로 설치 됩니다.

NetVault Backup 은 다음과 같은 유형의 내장 플러그인을 제공 합니다.

- **백업 플러그인 NetVault 파일 시스템용 (플러그인 파일 시스템용):** 플러그인 파일 시스템용 중요 파일 시스템 데이터를 보호 하고, 전체 볼륨, 개별 파티션 또는 개별

디렉터리와 파일을 최소한의 상호 작용으로 빠르고 안정적으로 복원할 수 있으므로 가동 중지 시간을 최소화 합니다.

- **백업 플러그인 NetVault 통합용 (플러그인 통합용):** 플러그인 통합용 전체 백업 및 연관된 증분 백업을 결합 하여 복합 저장 집합을 만들 수 있습니다. 이 통합 된 저장 집합을 이후의 증분 백업에 대한 기준으로 사용할 수 있습니다. 플러그인 통합용 클라이언트에서 데이터를 백업 하지 않습니다. 기존 저장 집합에서 복합 집합을 생성 합니다.
- **백업 플러그인 NetVault 데이터 복사를 위한 (플러그인 데이터 복사를 위한):** 플러그인 데이터 복사를 위한 오프 사이트 저장 및 재해 복구 목적으로 백업 복사본을 하나 이상 만들 수 있습니다. 플러그인 데이터 복사를 위한 클라이언트에서 데이터를 백업 하지 않습니다. 단순히 기존 백업의 복사본을 생성 합니다.
- **백업 플러그인 NetVault 데이터베이스용 (플러그인 데이터베이스용):** 플러그인 데이터베이스용 NetVault 데이터베이스에 저장 된 시스템 데이터 (구성 파일, 시스템 설정, 백업 인덱스, 백업 미디어 정보, 작업 일정, 라이선스 키 및 기타 데이터)를 보호 합니다. 실패 후이 백업을 사용 하여 기능 NetVault Backup 서버를 복구할 수 있습니다.
- **백업 플러그인 NetVault 원시 장치용 (플러그인 원시 장치용):** 플러그인 원시 장치용 실제 디스크에 저장 된 데이터를 보호 합니다. 플러그인을 사용 하면 복잡한 스크립트를 작성 하지 않고 지점 및 클릭 사용자 인터페이스에서 마스터 부트 레코드 (MBR), 시스템 파티션 및 개별 사용자 파티션을 복구할 수 있습니다.
- **Quest NetVault Backup 플러그인 신속한 데이터 액세스를 위해 (플러그인 RDA):** 플러그인 RDA 중복 제거 어플라이언스의 Quest DR 시리즈 시스템 및 소프트웨어 정의 Quest QoreStor 저장소 장치 (Linux 전용)와 같은 다른 제품에서 사용할 수 있는 클라이언트 측 및 인라인 중복 제거 기능을 사용할 수 있습니다.

내장 플러그인에 대한 자세한 내용은 (를) 참조 하십시오. *Quest NetVault 파일 시스템용 플러그인 사용 설명서 찾아 기본 제공 플러그인 사용 설명서 Quest NetVault.*

## 라이선스 형 플러그인

라이선스 형 플러그인은 별도의 제품으로 제공되며, 특정 응용 프로그램 및 어플라이언스를 보호 하기 위해 NetVault Backup 서버 및 클라이언트 시스템에 설치 됩니다.

NetVault Backup 은 다음과 같은 유형의 라이선스 형 플러그인을 제공 합니다.

- **응용 프로그램용 플러그인:** 이러한 플러그인은 Oracle, SQL Server, Exchange, SharePoint, MySQL, PostgreSQL, Domino, DB2, Informix, SAP 및 Sybase 와 같은 업무상 중요 한 응용 프로그램에 데이터 보호를 제공 합니다.
- **NDMP 기반 NAS 어플라이언스 용 플러그인:** 이러한 플러그인은 이 프로토콜을 지원하는 어플라이언스에 대해 NDMP 기반 백업 및 복원을 활성화 합니다. 또한 NetVault Backup 에서는 NetApp 어플라이언스에 고급 데이터 보호를 제공 하기 위해 NetApp Snapmirror 용, SnapVault 및 Snapshot 기술을 통합 하는 전문화 된 플러그인을 제공 합니다.
- **가상 환경용 플러그인:** 이러한 플러그인은 VMware 및 Hyper-v 환경에서 가상 시스템에 대한 데이터 보호를 제공 합니다.
- **백업 암호화 용 플러그인:** 이러한 플러그인은 규정 된 백업 보안 요구 사항을 충족 시키기 위해 CAST-128, AES-256 및 CAST-256 알고리즘을 지원 합니다.
- **장치 통합용 플러그인:** 이러한 플러그인은 NetVault Backup 환경에서 사용 하기 위한 전문화 된 테이프 라이브러리의 구성을 활성화 합니다.
- **완전 복구를 위한 플러그인:** 이러한 플러그인을 사용 하면 지원 되는 Windows 및 Linux 운영 체제에서 운영 체제, 응용 프로그램, 시스템 설정, 파티션 정보 및 데이터를 포함 한 전체 시스템을 복구할 수 있습니다.

또한, 분산 데이터에 대한 데이터 보호를 활성화 하는 다양 한 플러그인의 클러스터 인식 버전도 제공 합니다. NetVault

라이선스 형 플러그인에 대한 자세한 내용은 각 플러그인 사용 설명서를 참조 하십시오.

## NetVault BackupWebUI

NetVault Backup 에서는 NetVault BackupWebUI 하는 웹 기반 사용자 인터페이스를 제공 하여 NetVault Backup 시스템을 구성 하고, 관리 하고, 모니터링할 수 있습니다.

NetVault BackupWebUI 를 사용 하여 다음과 같은 다양 한 작업을 수행할 수 있습니다.

- 성능, 보안 및 기타 옵션 구성



- 클라이언트, 저장소 장치 및 저장소 미디어 관리
- 백업 및 복원 수행
- 작업, 장치 활동 및 로그 모니터링
- 알림 설정
- 보고서 생성 및 보기

모든 표준 브라우저에서 NetVault BackupWebUI 에 액세스할 수 있습니다. WebUI 를 사용 하여 지원 되는 웹 브라우저를 실행 하 고 HTTP 또는 HTTPS 를 통해 서버에 연결할 수 있는 모든 시스템에서 NetVault Backup 서버를 원격으로 관리할 수 있습니다.

## 백업 명령줄 인터페이스 NetVault

또한 NetVault Backup 에서는 명령 프롬프트 창 또는 터미널 창에서 NetVault Backup 시스템을 구성 하 고 관리할 수 있는 명령줄 인터페이스를 제공 합니다.

NetVault BackupCLI 유틸리티를 사용 하 여 다음과 같은 다양 한 작업을 수행할 수 있습니다.

- NetVault Backup 서비스 시작 및 중지
- 성능, 보안 및 기타 옵션 구성
- 클라이언트, 저장소 장치 및 저장소 미디어 관리
- 백업 및 복원 수행
- 보고서 생성 및 보기

NetVault Backup 명령줄 유틸리티는 NetVault Backup 서버 및 클라이언트 시스템에서 액세스할 수 있습니다. 명령줄 인터페이스에 대 한 자세한 내용은 다음을 참조 하십시오. *Quest NetVault Backup 명령줄 인터페이스 참조 안내서*.

## 배포 계획

NetVault Backup 시스템을 배포 하기 전에 다음 항목을 검토 하십시오.

- 서버 및 클라이언트 시스템 확인
- 설치 디렉터리 결정
- 데이터베이스 위치 결정
- NetVault Backup 이름 및 암호 결정
- NetVault Backup PostgreSQL Linux 사용자 계정 확인

## 서버 및 클라이언트 시스템 확인

NetVault Backup 배포의 첫 단계는 서버 및 클라이언트 시스템을 식별 하는 것입니다.

- **NetVault Backup 서버:** 이 컴퓨터는 NetVault Backup 의 서버 버전을 호스팅합니다.  
서버는 모든 NetVault Backup 작업을 관리 하 고 클라이언트에 대 한 백업 및 복구 작업을 관리 합니다. NetVault Backup 서버는 로컬 데이터 백업 및 복원을 위해 클라이언트 역할을 할 수도 있습니다.
- **NetVault Backup 클라이언트:** 이러한 시스템은 NetVault Backup 의 클라이언트 버전을 호스팅하고 백업 및 복원 대상으로 사용 됩니다.

## 설치 디렉터리 결정

NetVault Backup 은 로컬 디스크에 있어야 합니다. 네트워크 공유 또는 마운트 지점을 선택 하 고 손실 되 면 NetVault Backup 이 중지 되거나 오작동 될 수 있습니다.

Linux 및 UNIX 플랫폼에서는 마운트 지점에 NetVault Backup 을 설치할 수 없습니다. 설치 프로그램에서 탑재 지점의 기존 콘텐츠를 삭제 하려고 합니다 .이는 Linux 및 UNIX 에서 허용 되지 않습니다.

NetVault Backup 서버를 설치 하려면 Windows 기반 시스템에서 200MB 의 디스크 공간이 필요 하며 Linux 기반 시스템에서 디스크 공간을 160MB 해야 합니다.

# 데이터베이스 위치 결정

NetVault 데이터베이스는 시스템 정보, 구성 파일, 작업 세부 정보 및 백업 인덱스를 저장합니다. NetVault Backup 서버에 생성 됩니다. NetVault Backup 시스템에서 다양한 데이터 보호 작업이 수행 됨에 따라 데이터베이스 크기가 계속 증가 합니다. 디스크 공간 부족으로 인해 데이터베이스를 업데이트할 수 없는 경우 NetVault Backup 작업을 중지할 수 있습니다.

NetVault 데이터베이스는 원격 파일 시스템 (예: 네트워크 공유, 네트워크 맵 드라이브 또는 NFS 볼륨)에 상주할 수 없습니다. NetVault 데이터베이스를 설치 하려면 로컬 드라이브 또는 볼륨의 디렉터리를 선택 해야 합니다.

**i** 주의 대규모 환경에서는 RAID 10 또는 RAID 5 구성을 사용 하여 500GB 또는 1TB 의 디스크를 선택 하는 것이 좋습니다. 디스크는 초당 높은 입/출력 작업 (IOPS)을 지원 해야 합니다. 따라서 솔리드 스테이트 드라이브 (SSD) 또는 10k 및 15k 직렬 연결 SCSI (SAS) 드라이브를 권장 합니다.

## 데이터베이스 하위 디렉터리

데이터베이스 디렉터리는 다음과 같은 하위 디렉터리를 포함 합니다.

- **install** 이 디렉터리에는 **모듈** 파일에는 서버 및 클라이언트 시스템에 설치 된 NetVault Backup 모듈 목록이 포함 되어 있습니다. 예 **install** 디렉터리 크기가 작습니다.
- **bkl** 이 디렉터리에는 NetVault Backup 제품에 대 한 라이선스 키 파일이 포함 되어 있습니다. 예 **bkl** 디렉터리 크기가 작습니다.
- **MediaDatabase** 이 디렉터리는 미디어 기록 및 백업 인덱스를 저장 합니다. MediaDatabase 디렉터리는 NetVault Backup 시스템을 사용 하면서 크기가 커질 수 있습니다. MediaDatabase 디렉터리에 대 한 공간 요구 사항을 예상 하려면 다음을 참조 하십시오. [데이터베이스 크기 계산](#).
- **pgsql** 이 디렉터리에는 백업 및 복원 작업 레코드가 저장 됩니다. 이 디렉터리에 대 한 공간 요구 사항은 작업의 내용에 따라 달라 집니다. NetVault 데이터베이스에 대 한 공간 요구 사항을 계산할 때 이 디렉터리에 대 해 MediaDatabase 크기의 10%를 추가 하는 것이 좋습니다.

## 데이터베이스 크기 계산

MediaDatabase 에 대한 공간 요구 사항을 추정 하려면 다음 사항을 고려 하십시오.

- **컴퓨터당 대략적인 파일 및 디렉터리 수:** 백업에 포함 된 각 파일 또는 디렉터리에는 NetVault 데이터베이스의 인덱스 엔트리에 대한 평균 바이트 수가 필요 합니다. 이 평균은 대상 파일 시스템을 이루는 파일의 파일 이름에 포함 된 평균 문자 수를 71 바이트 수식에 따라 결정 됩니다.
- **보존 된 각 백업 수:** 각 세대는 파일 또는 디렉터리 백업의 개별 인스턴스입니다. 예를 들어, 기본 백업 설정을 사용 하여 동일한 파일을 7 회 백업 하는 경우 미디어에 저장 된 파일을 7 개 생성 하고 NetVault 데이터베이스에 색인화 합니다.

이 정보를 기준으로 다음 공식을 사용 하여 MediaDatabase 디렉터리에 대한 공간 요구 사항을 계산할 수 있습니다.

시스템 당 백업 된 대략적인 파일 및 디렉터리 수	소수의 생성 보존 곱하여	백업 된 시스템 수 곱하여	(71 바이트 + 평균 파일 이름 길이)
---	---------------------	----------------------	------------------------------

## 들어

평균 파일 또는 디렉터리 이름 (대상 파일 시스템의 경우 8 자)을 사용 하여 20 만 파일 및 15000 디렉터리를 한 번 백업 하면 17.5 MB 가 사용 됩니다. 동일한 파일 및 디렉터리를 세 번 백업 하면 인덱싱은 52.5 MB 를 사용 합니다. 동일한 파일 및 디렉터리를 다섯 번 백업 하면 인덱싱에 87.5 MB 등이 사용 됩니다.

## NetVault Backup 이름 및 암호 결정

설치 중에 NetVault Backup 서버 및 클라이언트 시스템에 이름과 암호가 할당 됩니다.

- **NetVault Backup 시스템 이름:** NetVault Backup 시스템 이름은 NetVault Backup 도메인에서 서버 및 클라이언트 시스템을 식별 하는 데 사용 됩니다.

기본적으로 NetVault Backup에서는 시스템의 OS 할당 이름을 사용합니다. 이름에 잘못된 문자가 포함 되어 있는 경우 NetVault Backup은 이러한 문자를 밑줄("\_")로 바꿉니다.

NetVault 데이터베이스는 해당 이름을 통해 NetVault Backup 서버에 연결 됩니다. 서버를 재배치 하는 동안 NetVault 데이터베이스의 백업이 새 시스템에 NetVault Backup 소프트웨어를 설치한 후 시스템을 복구 하는 데 사용 됩니다. 따라서 NetVault Backup 서버에 OS 할당 이름을 사용 하지 않는 것이 좋습니다.

NetVault Backup 시스템 이름은 최대 63 자를 포함할 수 있습니다. 시스템 이름이 63 자를 넘으면 NetVault Backup 서비스를 시작할 수 없습니다. 백업 시스템 이름 NetVault에는 대문자(A-Z), 소문자(a-z), 숫자(0-9), 하이픈("-"), 밑줄("\_") 및 마침표(".")가 포함 될 수 있습니다.

- **백업 시스템 암호 NetVault:** 서버에 클라이언트를 추가 하는 동안 NetVault Backup 시스템 암호가 사용 됩니다. 시스템 암호는 최대 100 자를 포함할 수 있습니다. 다음 문자는 포함 될 수 없습니다. \ 찾아 공백으로.



**주의** GUI 모드 또는 텍스트 모드에서 NetVault Backup을 설치 하는 동안 시스템 암호 또는 PostgreSQL 데이터베이스 슈퍼유저 암호의 경우 특수 문자를 이스케이프 하지 마십시오. 하지만 다음과 같은 CLI 옵션을 사용 하는 경우에는 `nvpasword` 보내거나 `nvpqdbpasswd` 원하는 암호를 CLI에서 올바르게 수신할 수 있도록 특수 문자를 이스케이프 합니다. 예를 들어, 암호를 `<> &#1/' : * . - ` () [] {} $ @ ?` 그런 다음 다음과 같이 입력 합니다.

**Linux 셸에:** `\<> &#1/' : * . - ` () [] {} $ @ ?`

**Windows 명령 프롬프트에서:** `"<> &#1/' : * . - ` () [] {} $ @ ?"`

## NetVault Backup PostgreSQL Linux 사용자 계정 확인

NetVault Backup에서 별도의 사용자 계정으로 PostgreSQL를 실행 합니다. 이 사용자 계정은 서버에서 관리 하는 데이터만 소유 해야 하며 다른 daemons 공유 해서는 안 됩니다.

경우에 따라 시스템의 정책 제한 사항으로 인해 Linux 운영 체제의 NetVault Backup 서버 설치 프로그램이 새 PostgreSQL Linux 사용자 계정을 자동으로 생성할 수 없습니다.

백업 서버 버전 11.2 이상을 NetVault 설치 하는 동안 PostgreSQL Linux 사용자 계정에 대해 다음 옵션 중 하나를 선택할 수 있습니다.

- **NetVault Backup 에서 PostgreSQL Linux 사용자를 만드는 것을 허용 합니다.**  
NetVault Backup 에서 자동으로 PostgreSQL Linux 사용자 계정을 만들도록 허용 하는 기본 옵션 (기본값: netvault-pgsql Linux).
- **Linux 사용자 이름:** 해당 운영 체제 안내서를 참조 하 여 새 Linux 사용자 계정을 생성 합니다. 지정한 PostgreSQL Linux 사용자가 그룹 < 사용자 이름 >에 속하는지 확인 합니다. Linux 사용자 이름과 이름이 동일한 그룹을 만들고 사용자를 같은 그룹에 추가 합니다.



**주의** PostgreSQL Linux 사용자 계정을 만드는 동안 'Linux 사용자 이름' 필드에 '루트' 사용자를 사용 하지 마십시오. NetVault Backup 에서 PostgreSQL 의 제한으로 인해 '루트' 사용자가 PostgreSQL 를 실행할 수 없습니다.

# 사전 설치 요구 사항 검토

- 일반 요구 사항
- 플랫폼별 요구 사항

## 일반 요구 사항

설치 절차를 시작 하기 전에 다음 요구 사항이 충족 되는지 확인 합니다.

- 릴리스 노트 및 호환성 안내서를 검토 하십시오. 설치 절차를 시작 하기 전에 릴리스 노트를 철저히 검토 하십시오. 릴리스 노트는 NetVault Backup 설치 및 사용에 관한 중요한 정보를 포함할 수 있습니다.

또한 *Quest NetVault Backup 호환성 안내서* 지원 되는 플랫폼, 운영 체제 버전, 장치 및 응용 프로그램 버전에 대한 정보가 포함 되어 있습니다. 이 안내서는

<https://support.quest.com/technical-documents>.

- NetVault Backup 서버 및 클라이언트의 OS 요구 사항 검토: NetVault Backup 서버를 Linux 및 Windows 에 설치할 수 있습니다. NetVault Backup 클라이언트는 AIX, FreeBSD, HP-UX, Linux, Mac OS X, Solaris 및 Windows 에 설치할 수 있습니다.

지원 되는 운영 체제 버전에 대한 자세한 내용은 (를) 참조 하십시오. *Quest NetVault Backup 호환성 안내서* 사용 가능 시간 <https://support.quest.com/technical-documents>.

- NetVault Backup 서버 크기 조정 가이드: 이 안내서는 NetVault Backup 서버의 시스템 요구 사항에 대한 정보를 제공 합니다. 이 안내서는 <https://support.quest.com/technical-documents>.

- Linux 및 Windows 에서 올바른 설치 패키지 선택: NetVault Backup 에서는 Linux 및 Windows 기반 시스템용 개별 클라이언트 전용 및 서버 전용 설치 패키지를 제공 합니다. 서버 및 클라이언트 패키지는 혼합 및 순수 64 비트 버전에서 사용할 수 있습니다.

- **하이브리드 서버 및 클라이언트 패키지:** 하이브리드 패키지는 순수 64 비트 전용 요구 사항이 없는 사용자를 위한 것입니다.

이러한 패키지를 사용 하면 순수 32 비트 및 NetVault Backup 의 하이브리드 설치로 업그레이드할 수 있습니다. 혼합 패키지는 32 비트 및 64 비트 플러그인의 모든 이전 버전과 바이너리 호환성을 유지 합니다. 이러한 패키지는 64 비트 기능이 없는 32 비트 시스템 에서도 작동 합니다.

- **순수 64-bit 서버 및 클라이언트 패키지:** 순수 64 비트 패키지는 순수 64 비트 운영 체제를 위한 것입니다. 32 비트 구성 요소를 사용할 수 없는 특별한 이유가 있는 경우 (예: 32 비트 코드를 실행 하지 않는 Linux 배포를 사용 하는 경우)이 패키지를 사용 합니다.

순수 64 비트 패키지는 기존의 순수 32 비트 또는 하이브리드 NetVault Backup 설치를 업그레이드 하는 데 사용할 수 없습니다. 기존 순수 32 비트 또는 하이브리드 버전을 제거 하 고 순수 64 비트 버전을 별도로 설치 해야 합니다. 혼란을 줄이기 위해 업그레이드 및 설치 패키지에 경고 메시지가 추가 되어 호환 되지 않는 것을 알 수 있습니다.

OS 유형에 따라 NetVault Backup 서버 소프트웨어를 설치 하기 위해 올바른 설치 패키지를 선택 했는지 확인 합니다.

- **netvault-<RYYYYMMMDD>-vx-Server-{LinuxX86Hybrid | WindowsX86Hybrid}:** 32 비트 또는 64 비트 시스템에서 NetVault Backup 서버를 설치 하거나 업그레이드 하려면이 패키지를 사용 합니다.
- **netvault-<RYYYYMMMDD>-vx-LinuxX86Pure64 | WindowsX86Pure64}:** 이 패키지를 사용 하 여 순수 64 비트 시스템에 NetVault Backup 서버를 설치 하거나 업그레이드할 수 있습니다.

클라이언트 설치의 경우 시스템을 기반으로 하는 적절한 패키지를 선택 해야 합니다.





**가**지 64 비트 Linux 시스템에 NetVault Backup 의 하이브리드 패키지를 설치 하기 전에 필요한 모든 32 비트 라이브러리가 시스템에 설치 되어 있는지 확인 합니다. 요구 사항에 대 한 자세한 내용은 다음을 참조 하십시오. [플랫폼별 요구 사항](#). 설치 프로그램이 시스템에서 필요한 라이브러리를 찾을 수 없는 경우에는 설치 프로세스가 자동으로 실패할 수 있습니다.

- **OS 권한 설정:** 사용자가 소프트웨어 구성 요소를 설치할 수 있도록 대상 시스템에 적절한 OS 권한을 설정 합니다.
- **Linux 및 UNIX 설치 프로그램에 실행 권한 설정:** Linux 및 UNIX 플랫폼에서 installer 에 실행 권한을 설정 합니다.
- **Linux 및 UNIX 에서 다중 사용자 runlevel 선택:** Linux 및 UNIX 플랫폼에서 다중 사용자 모드로 부팅 합니다.
- **Linux 및 UNIX 에서 사용자 권한 (umask) 설정:** Linux 및 UNIX 플랫폼에서 기본값을 변경 하지 마십시오. **umask** 루트 사용자에 대 한 값. 기본값은 022 입니다. 설정은 **umask 022** 이외의 값으로 (예: 077) 플러그인 사용자가 NetVault Backup 파일에 액세스할 수 없는 경우 작업에 실패 합니다.
- **SELinux (보안 강화 된 Linux) 정책을 확인 합니다.** 기본 "대상" 정책을 사용 하여 SELinux 를 활성화 하면 NetVault Backup 프로세스가 AVC (Access Vector Cache) 거부 문제를 일으키지 않습니다. 엄격한 또는 사용자 지정 정책이 구현 된 경우 NetVault Backup 프로세스를 제한 안 됨 모드에서 실행할 수 있습니다.
- **바이러스 백신 소프트웨어를 비활성화 합니다.** NetVault Backup 을 설치 또는 업그레이드 하기 전에 바이러스 백신 소프트웨어를 비활성화 하는 것이 좋습니다. 바이러스 백신 소프트웨어를 비활성화 하지 않으면 설치 프로세스가 바이러스 백신 소프트웨어와 충돌 하고 다양 한 NetVault Backup 작업이 설치 후 제대로 작동 하지 않을 수 있습니다.
- **TCP/IP 연결 확인:** NetVault Backup 에는 서버와 클라이언트 시스템 간에 양호한 TCP/IP 연결이 필요 합니다. 이름 확인을 사용 하려면 호스트 이름을 고유 IP 주소로 확인 해야 합니다.
- **저장 장치 연결 검사:** 저장 장치가 올바르게 연결 되었고 작동 하는지 확인 하십시오. 장치에서 최소 백업 작업용 기본 OS 도구를 사용 하여 장치 연결을 확인할 수 있습니다.

- **Linux 및 UNIX 에서 "ulimit" 변수 구성:** On Linux 및 UNIX 에서 다양 한 변수에 대 한 기본 크기 제한이 백업 설치 NetVault 와 충돌할 수 있습니다. 예를 들어, 파일 크기 (블록) 및 가상 메모리 (kb) 변수의 기본 설정은 NetVault Backup 에 너무 작을 수 있습니다.

이러한 값을 증가 시 설치 하지 못하면 "core dump" 오류가 보고 될 수 있습니다. 이 문제를 피하려면 변수에 "제한 없음" 설정을 사용 하는 것이 좋습니다.

**표 1. Linux 및 UNIX 의 변수 설정**

core 파일 크기 (블록)	32768
데이터 seg 크기 (kb)	없음
파일 크기 (블록)	없음
열린 파일	64
파이프 크기 (512 바이트)	9
스택 크기 (kb)	없음
cpu 시간 (초)	없음
최대 사용자 프로세스	400
가상 메모리 (kb)	없음

**변수 설정을 변경 하려면 다음을 수행 합니다.**

때터미널 세션을 시작 합니다. 현재 설정을 보려면 다음을 입력 합니다.

```
ulimit-a b 파일 크기 (블록) 변수가 "제한
```

없음"으로 설정 되지 않으면 다음과 같이 입력

합니다.

```
ulimit 무제한 c. 가상 메모리 (kb) 변수가 "제한
```

없음"으로 설정 되지 않은 경우 다음을 입력 합니다.

```
ulimit 제한 없음 d. 통계를 다시 나열 하
```

고 새 설정을 확인 하려면 다음을 입력 합니다.

```
ulimit-a
```

- **Linux 기반 시스템에서 SCSI 일반 (sg) 드라이버를 로드 합니다.** Linux 기반 시스템에서 NetVault Backup 은 **하나의** 드라이버를 통해 테이프 장치에 연결할 수 있습니다. 테이프 장치가 로컬로 연결 된 시스템에서 **하나의** 드라이버를 만들거나 부팅 시이 드라이버를 자동으로 로드 하도록 커널 구성 파일을 편집 합니다.

드라이버를 수동으로 로드 하려면 다음을 입력 합니다.

```
modprobe sg
```

시스템을 다시 시작할 때마다 명령을 실행 해야 합니다.

부팅 시 드라이버가 자동으로 로드 되도록 하려면 드라이버 항목을 커널 구성 파일에 포함 시킬 수 있습니다. 부팅 시에 커널 모듈을 로드 하는 방법에 대 한 자세한 내용은 관련 OS 설명서를 참조 하십시오.

이 드라이버가 로드 되지 않으면 NetVault Backup 에서 로컬로 연결 된 테이프 장치를 인식할 수 없습니다.

## 플랫폼별 요구 사항

이 섹션에서는 다음 플랫폼에 대 한 요구 사항을 설명 합니다.

- CentOS 6.x
- CentOS 7
- Debian 7x (64-비트)
- Debian .x (64 비트)
- Debian 9x (64-비트)
- FreeBSD 10. x 및 11.1 (32/64 비트)
- 가속화
- RHEL 5. X
- RHEL 6
- RHEL 7
- SLES 11 SP3

- SLES 12
- Ubuntu 14.04 및 16.04
- Azure

## CentOS 6.x

CentOS 6. x x86-64 에서 NetVault Backup 의 하이브리드 패키지를 설치 하기 전에 다음 패키지를 설치 하십시오.

```
i686 xorg-x11-
글꼴* krb5-i686
glibc. i686
atk. i686
bzip2-.lib.
i686 i686.
gtk2 Sm. i686
i686 i686. tcl
i686.
libXxf86vm
sssd-client.
i686
```

이미 설치 된 64 비트 패키지의 i686 버전을 설치 하려고 하면 installer (yum)가 여러 라이브러리 버전 오류를 보고할 수 있습니다. i686 버전을 설치 하기 전에 기존 x86-64 라이브러리를 최신 버전으로 업데이트 해야 합니다.

### 들어

```
yum 업데이트 krb5-
라이브러리 yum 설치
krb5-라이브러리 i686
```

## CentOS 7

CentOS 7 x86-64 에서 NetVault Backup 의 하이브리드 패키지를 설치 하기 전에 다음 패키지를 설치 하십시오.

```
atk bzip2-i686
glib2. i686
glibc. i686
gtk2. i686
krb5-.lib. i686
pam. i686 perl-
. i686 tcl.
i686 xorg-x11-
fonts * sssd-
client. i686
```

CentOS 7 x86-64 에서 NetVault Backup 의 순수 64 비트 패키지를 설치 하기 전에 다음 패키지를 설치 하십시오.

```
tcl
```

## Debian 7x (64-비트)

Debian x64 비트) 시스템에 순수 64 비트 NetVault 패키지를 설치 하기 전에 다음 링크를 생성 하십시오.

```
ln-s/usr/lib/usr/lib64
```

Debian 7x (64 비트) 시스템에 NetVault Backup 의 하이브리드 패키지를 설치 하기 전에 다음 패키지를 설치 하십시오.

```
dpkg--add-architecture
i386 apt-get update apt-
install ia32-.lib apt-
install libnss-sss: i386
apt-get install-sss: i386
```

## Debian .x (64 비트)

Debian 8. x (64 비트) 시스템에 순수 64 비트 NetVault 패키지를 설치 하기 전에 다음 링크를 생성 하십시오.

```
ln-s/usr/lib/usr/lib64
```

Debian .x (64 비트) 시스템에 NetVault Backup 의 하이브리드 패키지를 설치 하기 전에 다음 패키지를 설치 하십시오.

```
dpkg--add-architecture i386
apt-get update apt-get install
lib32z1 apt-install 설치
lib32ncurses5 apt-get install
gir 1.2-atk-1.0: i386 apt-
install 설치 libatk 1.0: i386
apt-install libbz2-1.0: i386
apt-get install gir 2.0-0:
i386 apt-get 설치 libc6: i386
apt-install install-get-help
2.0-0: i386 apt-get install
gssapi-krb5-2: i386 apt-get
install libnss-sss: i386 apt-
get-help---install--install--:
i386 apt-get-help pam-sss:
i386 apt-get 설치 apt: i386
```

## Debian 9x (64-비트)

Debian (64 비트) 시스템에 순수 64 비트 NetVault 패키지를 설치 하기 전에 다음 링크를 생성 하십시오.

```
ln-s/usr/lib/usr/lib64
```

Debian 9x (64 비트) 시스템에 NetVault Backup 의 하이브리드 패키지를 설치 하기 전에 다음 패키지를 설치 하십시오.

```
apt-get-help: i386 apt-get 설치
```

```
libnss-sss: i386
```

## FreeBSD 10. x 및 11.1 (32/64 비트)

FreeBSD 또는 11.1 에 NetVault Backup 을 설치 하기 전에 다음 패키지를 설치 합니다.

- FreeBSD 10. x 및 11.1 (32 비트) `compat6x` 패키지나.
- FreeBSD 10. x 및 11.1 (64 비트) `compat7x` 패키지나.

## 가속화

Linux 기반 시스템에서 NetVault Backup 서버 또는 클라이언트 소프트웨어를 설치 하기 전에 `sysstat` 패키지나.

Linux 기반 시스템에 NetVault Backup 서버 소프트웨어를 설치 하기 전에 `libstdc++`.  
따라서 라이브러리나.

Linux 기반 시스템에 NetVault Backup 서버 소프트웨어를 설치 하기 전에 다음 패키지를 설치 하십시오.

글꼴 구성

```
ghostscript
```

Linux 기반 시스템에서 일본어 버전의 NetVault Backup 서버에서 왜곡 되거나 빈 보고서를 방지 하려면 다음 패키지를 설치 하십시오.

```
vlgothic-글꼴
```

NetVault Backup 클라이언트에서 복제 또는 데이터 복사 작업을 실행 하려면 다음 공유 객체 라이브러리를 설치 합니다.

```
libstdc++ + +. 따라서, 이는
```

```
0.9.7 sss1. -
```

```
0.9.7
```

를 실행하려면 **deviceconfig** 유틸리티 NetVault Backup 클라이언트에서 다음 공유 객체 라이브러리를 설치 합니다.

```
0.9.7 scrypto... 0.9.7
```

**i** 주의 64 비트 Linux 시스템에 NetVault Backup 하이브리드 패키지를 설치할 때 32 비트 라이브러리를 설치 해야 합니다.

## RHEL 5. X

RHEL (32/64 비트)에 NetVault Backup 서버의 하이브리드 패키지를 설치 하기 전에 다음 패키지를 설치 합니다.

```
openmotif sssd-
```

```
client i686
```

RHEL-64 에서 NetVault Backup 서버의 순수 64 비트 패키지를 설치 하기 전에 다음 패키지를 설치 합니다.

```
x86_64 openmotif
```

```
x86_64
```

RHEL (32/64 비트)에 있는 백업 클라이언트 NetVault 의 하이브리드 패키지를 설치 하기 전에 다음 패키지를 설치 합니다.

```
Xp i386 openss1097a
```

RHEL-64 에서 NetVault Backup 클라이언트의 순수 64 비트 패키지를 설치 하기 전에 다음 패키지를 설치 합니다.

```
x86_64 openss1097a
```

```
x86_64
```

RHEL 동일 에 NetVault Backup 을 설치 하기 전에 다음 패키지를 설치 합니다.

```
libXp-1.0.0-* ia64 및 llibXmu-1.0.2-*.
```



## RHEL 6

RHEL 6 x86-64 에서 NetVault Backup 의 하이브리드 패키지를 설치 하기 전에 다음 패키지를 설치 하십시오.

```
krb5-i686 pam.  
i686 xorg-x11-  
fonts * glibc.  
i686 atk. i686  
bzip2-.lib.  
i686 i686-  
gtk2. i686  
i686. i686  
tcl. i686  
libXxf86vm  
i686 i686  
sssd-client.
```

이미 설치 된 64 비트 패키지의 i686 버전을 설치 하려고 하면 installer (yum)가 여러 라이브러리 버전 오류를 보고할 수 있습니다. i686 버전을 설치 하기 전에 기존 x86-64 라이브러리를 최신 버전으로 업데이트 해야 합니다.

### 들어

```
yum 업데이트 krb5-  
라이브러리 yum 설치  
krb5-라이브러리 i686
```

## RHEL 7

RHEL 7 x86-64 에서 NetVault Backup 의 하이브리드 패키지를 설치 하기 전에 다음 패키지를 설치 하십시오.

```
atk bzip2-i686  
glib2. i686
```

```

glibc. i686
gtk2. i686
krb5-.lib. i686
pam. i686 perl-
. i686 tcl.
i686 xorg-x11-
fonts * sssd-
client. i686

```

RHEL 7 x86-64 에서 NetVault Backup 의 순수 64 비트 패키지를 설치 하기 전에 다음 패키지를 설치 하십시오.

```
tcl
```

## SLES 11 SP3

다음 표에는 SUSE Linux Enterprise Server (SLES) 11 SP3 에 NetVault Backup 을 설치 하기 위한 필수 구성 요소가 나와 있습니다.

**표 2. 전제 조건: SLES 11 SP3**

백업 패키지 NetVault	SLES 11 SP3 (32 비트 또는 64 비트)	최소한
하이브리드 클라이언트	SLES 11 SP3 32-비트	compat-openssl097g-0.9.7 g-146.22.1. i586. SUSE 11 SP3 데스크탑 32 비트 DVD 1 에서이 라이브러리를 설치할 수 있습니다.
하이브리드 클라이언트	SLES 11 SP3 64-비트	호환-openssl097g-32-0.9.7 g- 146.20.1. x86_64 SUSE 11 SP3 데스크탑 64 비트 DVD 1 에서이 라이브러리를 설치할 수 있습니다.
순수-64 비트 클라이언트	SLES 11 SP3 64-비트	compat-openssl097g-0.9.7 g-146.20.1. x86_64. SUSE 11 SP3 데스크탑 64 비트 DVD 1 에서이 라이브러리를 설치할 수 있습니다.

## SLES 12

SLES 12 64 비트에 NetVault Backup 서버의 하이브리드 패키지를 설치 하기 전에 다음 단계를 완료 하십시오.

- 다음 패키지 설치:

```
libXt6-32 비트  
libXmu6-32-64  
libgdk_pixbuf-2_0-0-  
32 비트, gtk-2_0-0-  
32-32 ~ 64 비트
```

- 다음 링크를 생성 합니다.

```
ln-s/usr/lib/libtcl8.6.so/usr/lib/libtcl8.5.so
```

SLES 12 64 비트에 NetVault Backup 서버의 순수 64 비트 패키지를 설치 하기 전에 다음 링크를 만드십시오.

```
ln-s/usr/lib64/libtcl8.6.so/usr/lib64/libtcl8.5.so
```

SLES 12 64 비트에 NetVault Backup 클라이언트의 순수 64 비트 패키지를 설치 하기 전에 다음 단계를 완료 하십시오.

- Libopenssl0\_9\_8-0.9.8j-62.1.x86\_64 를 다운로드 하 여 웹 사이트를 다운로드 하 고이 패키지를 설치 합니다.
- 다음 링크를 생성 합니다.

```
ln-  
s/usr/lib64/libcrypto.so.0.9.8/usr/lib64/libcrypto.so.  
0.9.7 ln-  
s/usr/lib64/libssl.so.0.9.8/usr/lib64/libssl.so.0.9.7
```

## Ubuntu 14.04 및 16.04

64 비트 Ubuntu 14.04 및 16.04 의 NetVault Backup 에 대 한 하이브리드 패키지를 설치 하기 전에 다음 패키지를 설치 합니다.

```
dpkg--add-architecture i386
```

```
apt-get 업데이트
```

64 비트 Ubuntu 14.04 에서 NetVault Backup 의 하이브리드 패키지를 설치 하기 전에 다음 패키지를 설치 하십시오.

```
apt-get install lib32z1 lib32ncurses5 lib32bz2-1.0
```

64 비트 Ubuntu 16.04 에서 NetVault Backup 의 하이브리드 패키지를 설치 하기 전에 다음 패키지를 설치 하십시오.

```
apt-get install lib32z1 lib32ncurses5 lib32bz2-1.0: i386
```

64 비트 Ubuntu 14.04 에 NetVault Backup 의 순수 64 비트 패키지를 설치 하기 전에 다음 링크를 생성 하십시오.

```
ln-s/usr/lib/usr/lib64
```

64 비트 Ubuntu 16.04 에 NetVault Backup 의 순수 64 비트 패키지를 설치 하기 전에 다음 단계를 완료 하십시오.

- 다음 링크를 생성 합니다.

```
ln-s/usr/lib/usr/lib64
```

- 다음 패키지 설치:

```
apt-get install libaio1
```

```
apt-get install libstdc
```

```
+ + 5
```

## Azure

**NetVault Backup 서버에서 비 대화형 데스크톱 힙 늘리기:** Windows 기반 NetVault Backup 서버에서 비 대화형 데스크톱 힙 메모리 설정의 기본 설정은 다음 작업을 수행할 때 모두 사용할 수 있습니다.

- NetVault Backup 서버에서 여러 작업을 동시에 실행 합니다.

예를 들어, 25 개의 동시 작업을 실행 하는 경우 NetVault Backup 은 200KB 이상의 비 대화형 데스크톱 힙을 사용 합니다. 이 시나리오에서는 일부 작업이 계속 실행 되고, 일부 작업은 "예기치 않게 작업 중단" 메시지와 함께 실패 합니다. 이 문제는 알려진 Windows 문제 (ID: 184802)입니다.

- VTL (가상 테이프 라이브러리)에 여러 개의 드라이브를 추가 합니다.
- 깊게 중첩 된 디렉터리 구조가 포함 된 백업 선택 집합을 찾습니다. 이 시나리오에서는 "플러그인에 연결 하지 못했습니다." 메시지가 표시 됩니다.

이러한 문제를 해결 하려면 다음 레지스트리 값에서 비 대화형 데스크톱 힙의 크기를 늘리십시오.

```
HKEY_LOCAL_MACHINE\SYSTEM\CurrentControlSet\Control\SessionManager\SubSystems\□ Azure
```

에 **SharedSection** 이 레지스트리 값의 설정은 데스크톱 힙이 할당 되는 방법을 제어 합니다. 힙 크기는 KB 단위로 지정 됩니다. 힙 크기를 지정 하는 형식은 다음과 같습니다.

```
SharedSection = xxxx, yyyy, zzzz
```

xxx-xxx-xxx 시스템 차원 힙의 최대 크기를 정의 합니다. yyyy 각 데스크톱 힙의 크기를 정의 합니다. zzzz 비 대화형 Windows 스테이션과 연결 된 데스크톱 힙의 크기를 정의 합니다.

**비 대화형 데스크톱 힙의 크기를 늘리려면 다음을 수행 합니다.**

- 1 레지스트리 편집기를 시작 합니다. ( **Run** 상자에 있는 **시작 메뉴**에 입력 **누르고**을 클릭 하고 **입력**.)
- 2 확장 합니다  
HKEY\_LOCAL\_MACHINE\SYSTEM\CurrentControlSet\Control\Session Manager\SubSystems 열쇠.
- 3 오른쪽 창에서 **Azure** 을 선택 수정할.
- 4 안에 **문자열 편집** 대화 상자에서 **SharedSection** 512 ~ 1024 의 매개 변수:

```
Windows SharedSection = 1024, 3072, 1024
```

5 선택 **그래**레지스트리 편집기를 닫습니다.

# NetVault Backup 설치

- [설치 개요](#)
- [GUI 모드에서 NetVault Backup 설치](#)
- [텍스트 모드에서 NetVault Backup 설치](#)
- [무인 모드에서 NetVault Backup 설치](#)
- [그룹 정책을 사용 하여 Windows 에서 백업 클라이언트 NetVault 설치](#)

## 설치 개요

대화형 또는 비 대화형 설치 방법을 사용 하여 NetVault Backup 을 설치할 수 있습니다. 또한 푸시 설치 방법을 사용 하여 여러 Windowsbased 시스템에 NetVault Backup 클라이언트 소프트웨어를 동시에 설치할 수 있습니다. 이 섹션에서는 NetVault Backup 설치 프로그램 및 사용 가능한 설치 방법의 개요를 제공 합니다.

다음과 같은 항목이 포함 되어 있습니다.

- [백업 설치 NetVault](#)
- [설치 모드](#)
- [설치 모드 선택](#)
- [설치 로그](#)
- [푸시 설치 방법](#)

# 백업 설치 NetVault

버전 11.1 부터 NetVault Backup 설치 프로그램은 단일 파일 (일반적으로 응용 프로그램)으로 제공 됩니다. 설치 파일의 이름은 다음과 같습니다.

```
netvault-<RYYYYMMDD>-vx-.x. x-{Server | 클라이언트}-<platform>
```

NetVault Backup 은 Linux 및 Windows 기반 시스템용 개별 클라이언트 전용 및 서버 전용 설치 패키지를 제공 합니다. 서버와 클라이언트 패키지 모두 하이브리드 및 순수 64 비트 버전에서 사용할 수 있습니다.

Mac OS X 에서 installer 는 디스크 이미지 (dmg) 파일로 패키지 됩니다. Mac OS X 용 설치 파일의 이름은 다음과 같습니다. netvault-<RYYYYMMDD>-vx. x-client-MacOSX. dmg.

NetVault Backup 은 영어, 중국어 간체, 프랑스어, 독일어, 일본어 및 한국어의 설치를 지원 합니다. 설치 프로그램은 자동으로 시스템 언어를 감지 하 여 기본 언어로 사용 합니다. 지원 되지 않는 언어를 사용 하는 시스템에서는 설치 프로그램의 기본값이 영어로 설정 됩니다.

## 설치 모드

그래픽, 텍스트 또는 무인 모드에서 NetVault Backup 설치 프로그램을 실행할 수 있습니다. 이러한 모드는 신규 및 업그레이드 설치에서 모두 사용할 수 있습니다. 이 섹션에서는 사용 가능한 설치 모드의 개요를 제공 합니다.

### 그래픽 모드

그래픽 사용자 인터페이스에서 대화형으로 소프트웨어를 설치 하려면 그래픽 모드를 사용 합니다. 이 모드는 그래픽 환경을 제공 하는 지원 되는 모든 운영 체제에서 사용할 수 있습니다. 그래픽 모드에서는 Linux 및 UNIX 기반 시스템에서 GTK 패키지 또는 X Window 시스템 라이브러리가 필요 합니다. 설치 모드를 지정 하지 않으면 설치 프로그램이 자동으로 그래픽 모드에서 실행 됩니다.

### 텍스트 모드

텍스트 모드를 사용 하 여 텍스트 기반 사용자 인터페이스에서 대화식으로 소프트웨어를 설치 합니다. 이 모드는 Windows 를 제외한 지원 되는 모든 운영 체제에서 사용할 수 있습니다.



그래픽 환경을 제공 하지 않는 시스템에서 설치 모드를 지정 하지 않으면 설치 프로그램이 자동으로 텍스트 모드에서 실행 됩니다.

## 무인 모드

최소 사용자 개입 없이 자동 설치를 수행 하려면 무인 모드를 사용 합니다. 이 모드는 모든 운영 체제에서 지원 됩니다. 무인 설치를 수행할 때 명령줄 또는 옵션 파일에서 설치 옵션을 지정할 수 있습니다.

## 설치 모드 선택

NetVault Backup 설치 프로그램을 실행 하는 경우 `--mode` 옵션을 선택 하 여 설치 모드를 지정 합니다. 일반적으로 설치 프로그램에서 자동으로 기본 모드를 사용 하기 때문에이 옵션을 사용할 필요가 없습니다. 어떤 이유로 기본 모드를 초기화할 수 없는 경우 설치 프로그램에서 대체 GUI 또는 텍스트 모드 (사용 가능한 경우)를 사용 합니다. 예를 들어, Linux 에서 GTK 라이브러리를 사용할 수 없는 경우 기본값 **gtk** 모드를 초기화할 수 없습니다. 이러한 경우 설치 프로그램은 **xwindow** 모드를 설정 하 고 x 서버를 검색 하지 않으면 설치 프로그램은 **입력란** 모드만.

다음 표에서는 지원 되는 설치 모드를 보여 줍니다.

표 3. 지원 되는 설치 모드

운영 체제	지원 모드
가속화	<ul style="list-style-type: none"><li>• gtk (기본값)</li><li>• xwindow</li><li>• 입력란</li><li>• 무인</li></ul>
Mac OS X	<ul style="list-style-type: none"><li>• osx (기본값)</li><li>• 입력란</li><li>• 무인</li></ul>
Azure	<ul style="list-style-type: none"><li>• win32 (기본값)</li><li>• 무인</li></ul>

UNIX	<ul style="list-style-type: none"> <li>• xwindow (기본값)</li> <li>• 입력란</li> <li>• 무인</li> </ul>
그래픽이 없는 OS	<ul style="list-style-type: none"> <li>• 텍스트 (기본값)</li> </ul>
환경과	<ul style="list-style-type: none"> <li>• 무인</li> </ul>

무인 모드에서 설치 프로그램을 실행 하려면 `--mode` 옵션과 설치 프로그램이 자동으로이 모드로 전환 되지는 않습니다. 예 `--mode` 옵션은 GUI 를 지 원하는 시스템 (예: Linux 또는 UNIX 기반 시스템에서 원격 설치 수행)의 설치 프로그램을 텍스트 모드에서 실행 하는 데도 필요 합니다.

## 설치 로그

설치 프로그램은 시스템 임시 디렉터리에 로그 파일을 생성 합니다. 파일 이름은 다음과 같이 지정 됩니다.

```
netvault_{GUID}_install, 여기서 GPT 각 설치 항목에 대해 고유 합니다 (예: netvault_274bffb2-a3c1-457e-7f5e-221bf60a7689_install).
```

어떤 이유로 설치가 실패 하면 로그 파일에서 문제에 대 한 세부 정보를 확인할 수 있습니다.

설치 또는 업그레이드에 실패 하면 설치 프로그램에서 일반 로그 파일을 생성할 수 없습니다. 대신, 설치 프로그램은 중간 로그 파일 이름을 `bitrock_installer` 보내거나 `bitrock_installer_nnn` 시스템 임시 디렉터리에 있습니다.

## 푸시 설치 방법

푸시 설치 방법을 사용 하면 원격 시스템에 소프트웨어 패키지를 하나 이상 설치할 수 있습니다. 이 방법을 사용 하 여 NetVault Backup 클라이언트 및 여러 시스템의 플러그인을 설치 하거나 업그레이드할 수 있습니다. NetVault BackupWebUI 에서 푸시 설치를 수행할 수 있습니다. 푸시 설치 방법은 Windowsbased 시스템 에서만 사용할 수 있습니다. 이 방법에 대 한 자세한 내용은 *Quest NetVault Backup 관리자 안내서*.

# GUI 모드에서 NetVault Backup 설치

그래픽 모드는 그래픽 환경을 제공 하는 지원 되는 모든 운영 체제에서 사용할 수 있습니다. 이 모드는 Linux 및 UNIX 기반 시스템에서 GTK 패키지 또는 X Window 시스템 라이브러리가 필요합니다.

**NetVault Backup 서버 또는 클라이언트를 그래픽 모드로 설치 하려면 다음을 수행 합니다.**

- 1 관리자 또는 루트 수준 액세스로 시스템에 로그인 하 고 설치 파일이 있는 디렉터리로 이동 합니다.
- 2 설치 파일을 두 번 클릭 합니다.



**주의** Mac OS X에서 installer는 디스크 이미지 (dmg) 파일로 패키지 됩니다. 설치 프로그램을 실행 하기 전에 설치 파일을 두 번 클릭 하 여 디스크 이미지를 탑재 해야 합니다. 이미지가 탑재 되 면 ctrl 키를 두 번 클릭 하거나 누르고 바탕 화면에서 installer 아이콘을 클릭 하 여 설치 프로그램을 시작 합니다.

설치가 완료 된 후에는 가상 드라이브 아이콘 옆의 꺼내기 아이콘을 클릭 하 여 찾기 창에서 디스크 이미지를 분리할 수 있습니다. 또는 책상 위에 있는 가상 드라이브 아이콘을 클릭 하 고 CMD + E 를 누를 수 있습니다.

- 3 안에 **언어 선택** 대화 상자에서 NetVault Backup 설치를 위한 언어를 선택 합니다.

사용 가능한 옵션은 다음과 같습니다.

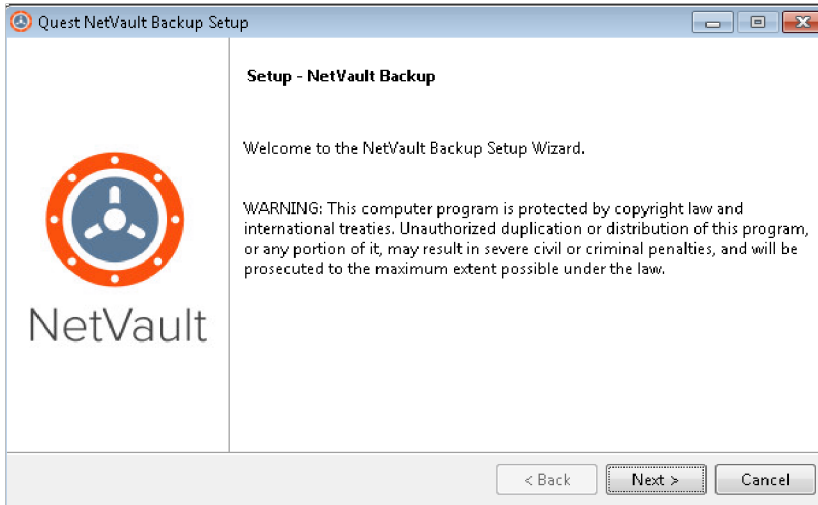
- 영어
- 중국어 간체
- 프랑스어
- 독일어
- 일본어
- 한국어

기본 선택은 영어입니다.

선택 **그래.**

- 4 시작 대화 상자에서 노트를 검토 하고 **옆** 하여 계속 합니다.

그림 2. 환영 대화 상자

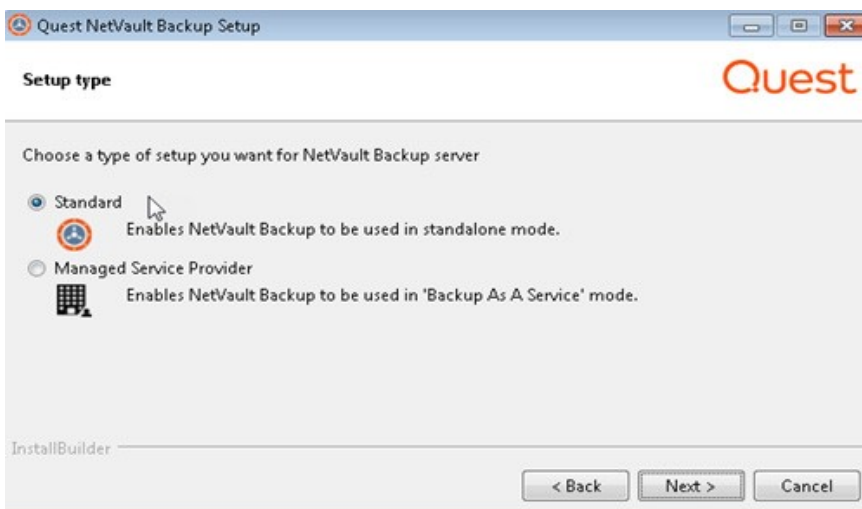


- 5 백업 서버 NetVault 설정 유형을 선택 합니다.

- **일반:** 이 옵션을 사용 하면 NetVault Backup 서버를 독립 실행형 모드로 사용할 수 있습니다.
- **Managed Service Provider:** 이 옵션을 사용 하면 NetVault Backup 서버를 사용 하고 백업을 서비스로 제공할 수 있습니다. 클라이언트 또는 고객.

**i** | 주의 Managed Service Provider 옵션은 Windows Server pure 64 비트 버전에서 지원 됩니다.

그림 3. 백업 서버 설치 유형 NetVault



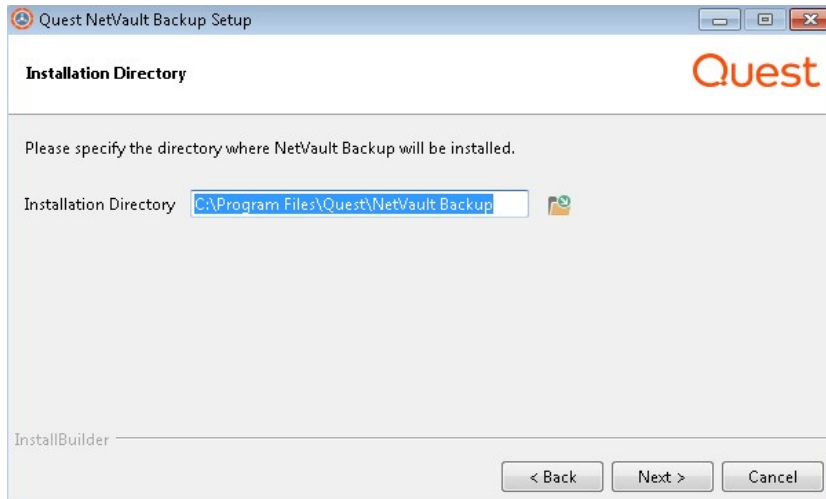
- 6 안에 **라이선스 계약** 대화 상자에서 **동의 함** 옵션을 선택 합니다. 다음을 클릭



주의 설치를 진행 하기 전에 라이선스 계약을 철저히 검토 했는지 확인 합니다.

- 7 안에 설치 디렉터리 대화 상자에서 설치 경로를 지정 합니다.

그림 5. 설치 디렉터리 대화 상자



NetVault Backup 에 대 한 기본 설치 경로는 다음과 같습니다.

- **Linux 에서:** /usr/netvault
- **Solaris 에서:** /opt/netvault
- **창:** C:\Program Files\Quest\NetVault Backup 또는 C:\Program Files (x86)\Quest\netvault 인 Backup

기본 경로를 사용 하려면 **옆**.

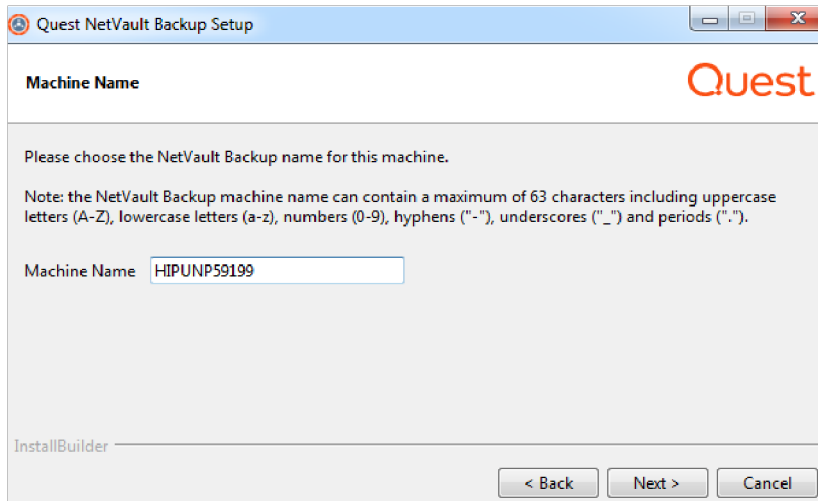
위치를 변경 하려면 새 경로를 입력 하고 **옆**. 지정 된 경로가 없으면 설치 중에 자동으로 생성 됩니다. 을 클릭 하여 **찾기**을 클릭 하고 탐색기 창에서 대상 디렉터를 선택 합니다.

설치 디렉터리에 파일이 나 디렉토리가 있는 경우 경고 메시지가 표시 됩니다.

선택한 디렉터리가 비어 있지 않습니다. 설치를 계속 하면 디렉터리의 모든 항목이 삭제 됩니다. 이 디렉터리에 설치 하 고 기존 내용을 삭제 하 시겠습니까? 을 선택 **정답** 옵션을 클릭 한 다음 **옆** 하 여 계속 합니다.

- 8 안에 **시스템 이름** 대화 상자에서 NetVault Backup 서버에 고유한 이름을 지정 합니다. 선택 **옆**.

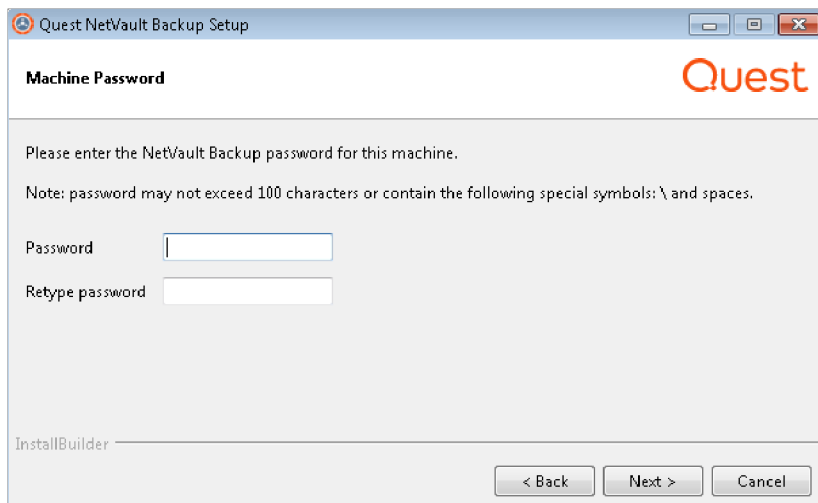
그림 6. 시스템 이름 대화 상자



기본적으로 NetVault Backup에서는 OS 할당 시스템 이름을 사용 합니다. 시스템 이름에 대한 자세한 내용은 다음을 참조 하십시오. [NetVault Backup 이름 및 암호 결정.](#)

- 9 안에 **시스템 암호** 대화 상자에서 NetVault Backup 시스템에 대한 암호를 지정 합니다.

그림 7. 시스템 암호 대화 상자

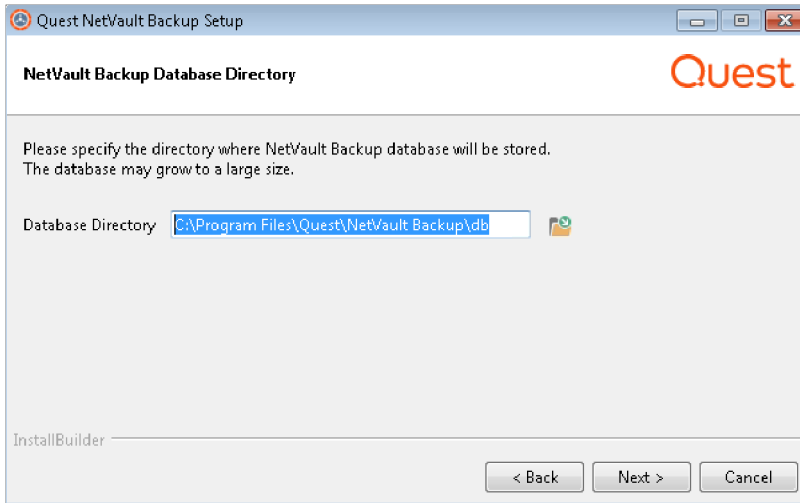


시스템 암호는 NetVault Backup 클라이언트를 서버에 추가 하는 동안에 사용 됩니다. 설치 중에 암호를 설정 하지 않은 경우 NetVault Backup 은 시스템의 루트 또는 관리자 암호를 사용 합니다. 암호에 대한 자세한 내용은 다음을 참조 하십시오. [NetVault Backup 이름 및 암호 결정.](#)

안에 **암호 다시 입력** 상자에 확인을 위해 암호를 다시 입력 합니다. 선택 **옆.**

- 10 NetVault Backup 서버를 설치할 때 백업 데이터베이스 디렉터리 NetVault 대화 상자가 다음에 표시 됩니다. 이 대화 상자는 클라이언트 설치 중에 표시 되지 않습니다.

그림 8. 백업 데이터베이스 디렉터리 NetVault 대화 상자



안에 데이터베이스 디렉터리 상자에 NetVault 데이터베이스의 설치 경로를 지정 합니다.

NetVault 데이터베이스의 기본 경로는 다음과 같습니다.

- **Linux 에서:** /usr/netvault/db
- **창:** C:\Program Files\Quest\NetVault Backup\db 또는 C:\Program Files (x86)\Quest\netvault 인 Backup\db

기본 설치 경로를 사용 하려면 옆.

위치를 변경 하려면 새 경로를 입력 하고 옆. 지정 된 경로가 없으면 설치 중에 자동으로 생성 됩니다. 을 클릭 하 여 찾기 을 클릭 하고 탐색기 창에서 대상 디렉터리를 선택 합니다.

데이터베이스 디렉터리에 파일 또는 디렉터리가 포함 되어 있으면 경고가 표시 됩니다.

선택한 디렉터리가 비어 있지 않습니다. 설치를 계속 하면 디렉터리의 모든 항목이 삭제 됩니다. 이 디렉터리에 설치 하 고 기존 내용을 삭제 하 시겠습니까?

- 11 Linux 에 NetVault Backup 서버를 설치할 때 PostgreSQL Linux 사용자 계정의 대화 상자가 다음에 표시 됩니다. 이 대화 상자는 클라이언트 설치 중에 표시 되지 않습니다. NetVault

BackupPostgreSQL Linux 사용자 계정에 대한 자세한 내용은 다음을 참조 하십시오.

[NetVault BackupPostgreSQL Linux 사용자 계정 확인.](#)

PostgreSQL Linux 사용자 계정에 대한 옵션을 선택 합니다.

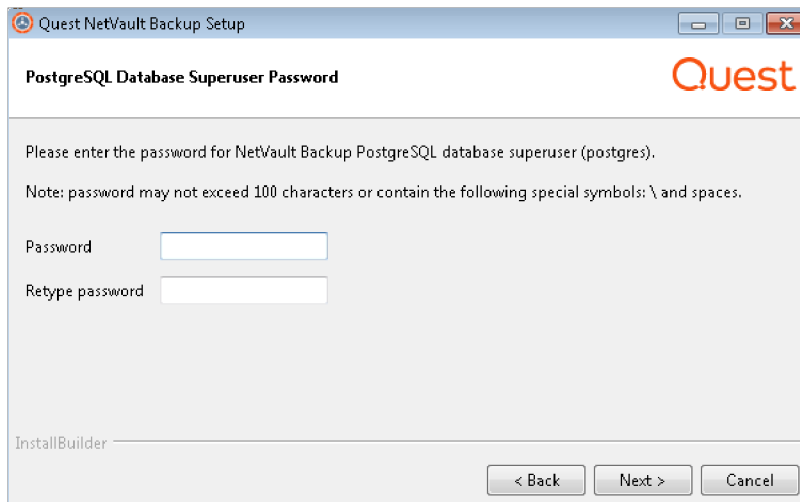
- **NetVault Backup 에서 PostgreSQL Linux 사용자를 만드는 것을 허용:**이 옵션은 기본적으로 선택 됩니다.
- **Linux 사용자 이름:** 이미 존재 하는 Linux 사용자 계정을 사용 하려는 경우이 옵션을 선택 합니다. 보내거나

새 Linux 사용자 계정을 만들려면 해당 운영 체제 안내서를 참조 하십시오.

선택 **옆** 하 여 계속 합니다.

- 12 NetVault Backup 서버를 설치할 때 데이터베이스 슈퍼유저 암호에 대한 대화 상자가 다음에 표시 됩니다. 이 대화 상자는 클라이언트 설치 중에 표시 되지 않습니다.

**그림 9. PostgreSQL 데이터베이스 슈퍼유저 암호 대화 상자**



안에 **암호** 상자에 PostgreSQL 데이터베이스 슈퍼 사용자의 암호를 지정 합니다.

안에 **암호 다시 입력** 상자에 확인을 위해 암호를 다시 입력 합니다.

PostgreSQL 데이터베이스 슈퍼 사용자의 암호 지정에 대한 자세한 내용은 다음을 참조 하십시오. [NetVault Backup 이름 및 암호 결정.](#)

- 13 안에 **설치 준비 완료** 대화 상자에서 설치 매개 변수를 검토 하 고 **옆** 설치를 시작 합니다.

설치 매개 변수를 변경 하려면 **뒤로**.



- 14 설치 프로그램에서 소프트웨어 설치를 시작 합니다. 설치가 진행 됨에 따라 설치 대화 상자에서 진행률 표시줄이 업데이트 됩니다.
- 15 소프트웨어가 시스템에 설치 되 면 설치 완료 대화 상자가 표시 됩니다. 선택 **마무리** 대화 상자를 닫고 설치 프로그램을 종료 합니다.

## 텍스트 모드에서 NetVault Backup 설치

텍스트 모드는 Windows 를 제외한 지원 되는 모든 운영 체제에서 사용할 수 있습니다.

**i** 주의 설치가 시작 되기 전에 Ctrl + C 를 눌러 언제 든 지 텍스트 모드에서 설정을 종료할 수 있습니다.

**텍스트 모드에서 백업 서버 또는 클라이언트 NetVault 설치 하려면 다음을 수행 합니다.**

- 1 루트 수준 액세스로 시스템에 로그인 합니다. 터미널 세션을 시작 하고 설치 파일이 있는 디렉터리로 이동 합니다.
- 2 설치 프로그램을 시작 하려면 다음 명령을 입력 합니다.

```
./< 설치 파일 이름 >--mode 텍스트
```

**i** 주의

- Mac OS X에서 installer 는 디스크 이미지 (dmg) 파일로 패키지 됩니다. 설치 프로그램을 실행 하기 전에 다음 명령을 실행 하 여 디스크 이미지를 탑재 해야 합니다.  

```
hdiutil attach path/to/NVBU_Installer_Name.dmg
```

이미지가 마운트된 후 다음 명령을 실행 하 여 설치 프로그램을 시작할 수 있습니다.  

```
"/Volumes/NetVault Backup/< 설치 프로그램 >/목차/MacOS/installbuilder.sh "--mode text
```

설치가 완료 된 후 다음 명령을 실행 하 여 디스크 이미지를 분리할 수 있습니다.  

```
hdiutil detach/dev/diskWithInstallerImage
```

원격 터미널 (SSH 또는 텔넷)에서 Mac OS X 에 대 한 설치 프로그램을 실행 하는 경우 --모드 텍스트 옵션과. 그렇지 않으면 설치 프로그램이 콘솔에 출력을 표시 하지 않고 전체 그래픽 모드로 실행 될 수 있습니다.
- Linux IA (Itanium)에 NetVault Backup 을 설치할 때 설치 프로그램은 '정렬 되지 않은 액세스' 경고 메시지를 표시 합니다. 하지만 설치가 성공적으로 완료 됩니다.  
경고 메시지 예:  
0x6000000005642f7c, ip = 0x2000000004dbe520 에 대 한 정렬 되지 않은 액세스  
이러한 경고 메시지를 표시 하지 않으려면 다음 명령을 실행 하 여 설치 프로그램을 시작 합니다.  

```
prctl--맞춰지지 않음 = silent./< 설치 파일 이름 >--mode 텍스트
```

지침에 따라 설치 단계를 완료 합니다.

### 3 언어 선택

설치 언어를 선택 하십시오.

- [1] 영어
- [2] 중국어 간체
- [3] 프랑스어
- [4] 독일어
- [5] 일본어
- [6] 한국어

[1] 옵션을 선택 하십시오.

NetVault Backup 설치를 위한 언어를 선택 합니다. 영어를 선택 하려면 **1@@@** 보내거나 **입력**. 다른 언어를 선택 하려면 해당 키를 누릅니다.

### 4 라이선스 계약 화면이 다음에 표시 됩니다. Ctrl **입력** 을 (를) 참조 하십시오.

Ctrl **y** 라이선스 계약에 동의 하고 계속 합니다.



**주의** 설치를 진행 하기 전에 라이선스 계약을 철저히 검토 했는지 확인 하십시오.

### 5 NetVault Backup 를 설치할 디렉토리를 지정 하십시오.

설치 디렉터리 [/usr/netvault]:

NetVault Backup 에 대 한 기본 설치 경로는 다음과 같습니다.

- **Linux 에서:** /usr/netvault
- **Solaris 에서:** /opt/netvault

기본 경로를 사용 하려면 **입력**.

위치를 변경 하려면 새 경로를 입력 하고 **입력**. 지정 된 경로가 없으면 설치 중에 자동으로 생성 됩니다.

설치 디렉터리에 파일이 나 디렉토리가 있는 경우 경고 메시지가 표시 됩니다.

'/usr/software/netvault ' 디렉터리가 이미 있습니다. 이 디렉터리의 모든 내용이 제거 됩니다. 계속 하 시겠습니까? (y n) n

Ctrl y 하여 계속 합니다.

- 6 이 시스템에 대 한 NetVault Backup 이름을 선택 하십시오.

참고: 백업 시스템 이름 NetVault 에는 대문자 (A-Z), 소문자 (a-z), 숫자 (0-9), 하이픈 ("-") 및 밑줄 ("\_")을 포함 하 여 최대 63 의 문자가 포함 될 수 있습니다.

시스템 이름 [< 체제-할당 된 시스템 이름 >]:

기본적으로 NetVault Backup 에서는 OS 할당 시스템 이름을 사용 합니다. 기본 이름을 선택 하려면 **입력**.

다른 이름을 지정 하려면 이름을 입력 하 고 **입력**. 시스템 이름에 대 한 자세한 내용은 다음을 참조 하십시오. [NetVault Backup 이름 및 암호 결정](#).

- 7 이 시스템에 대 한 NetVault Backup 암호를 입력 하십시오.

참고: 암호는 100 자를 초과 하거나 \ 및 스페이스 특수 기호를 포함할 수 없습니다.

암호

NetVault Backup 시스템에 대 한 암호를 지정 하 고 **입력**.

시스템 암호는 NetVault Backup 클라이언트를 서버에 추가 하는 동안에 사용 됩니다. 설치 중에 암호를 설정 하지 않은 경우 NetVault Backup 은 시스템의 루트 또는 관리자 암호를 사용 합니다. 암호에 대 한 자세한 내용은 다음을 참조 하십시오. [NetVault Backup 이름 및 암호 결정](#).

암호 재입력:

확인을 위해 암호를 다시 입력 하 고 **입력**.

- 8 NetVault Backup 서버를 설치할 때 데이터베이스 디렉터리를 묻는 메시지가 표시 됩니다. 이 단계는 클라이언트 설치에는 적용 되지 않습니다.

백업 데이터베이스 디렉터리 NetVault

NetVault Backup 데이터베이스가 저장 될 디렉토리를 지정 하십시오.

데이터베이스가 큰 크기로 커질 수 있습니다.

데이터베이스 디렉터리 [/usr/netvault/db]:

NetVault 데이터베이스의 기본 설치 경로는 **/usr/netvault/db**.

기본 경로를 사용 하려면 **입력**.

위치를 변경 하려면 새 경로를 입력 하고 **입력**. 지정 된 경로가 없으면 설치 중에 자동으로 생성 됩니다.

데이터베이스 디렉터리에 파일 또는 디렉터리가 포함 되어 있으면 경고가 표시 됩니다.

'/usr/software/netvaultdb ' 디렉터리가 이미 있습니다. 이 디렉터리의 모든 내용이 제거 됩니다. 계속 하 시겠습니까? (y n) n

Ctrl **y** 하 여 계속 합니다.

- 9 Linux 에서 NetVault Backup 서버를 설치할 때 PostgreSQL Linux 사용자 계정에 대 한 옵션을 지정 합니다. NetVault Backup PostgreSQL Linux 사용자 계정에 대 한 자세한 내용은 다음을 참조 하십시오. [NetVault Backup PostgreSQL Linux 사용자 계정 확인](#).

PostgreSQL Linux 사용자 계정에 대 한 옵션 지정

NetVault Backup 에서 PostgreSQL Linux 사용자를 만드는 것을 허용

Linux 사용자 이름

[1] 옵션을 선택 하십시오.

Ctrl **입력** 기본 옵션을 선택 하려는 경우.

기존 Linux 사용자 계정을 사용 하려면 2 를 입력 합니다. 새 Linux 사용자 계정을 만들려면 해당 운영 체제 안내서를 참조 하십시오.

Linux 사용자 이름 [netvault-pgsql]:

Linux 사용자 이름을 지정한 다음 **입력**.

- 10 NetVault Backup 서버를 설치할 때 데이터베이스의 슈퍼유저 암호를 묻는 메시지가 표시 됩니다. 이 단계는 클라이언트 설치에는 적용 되지 않습니다. PostgreSQL 데이터베이스

수퍼 사용자의 암호 지정에 대한 자세한 내용은 다음을 참조 하십시오. [NetVault Backup 이름 및 암호 결정](#).

NetVault Backup PostgreSQL 데이터베이스 슈퍼유저 암호를 입력 하십시오.

참고: 암호는 100 자를 초과 하거나 \ 및 스페이스 특수 기호를 포함할 수 없습니다.

암호

PostgreSQL 데이터베이스 슈퍼 사용자의 암호를 지정 하고 **입력**.

암호 재입력:

확인을 위해 암호를 다시 입력 하고 **입력**.

- 11 안에 **설치 준비 완료** 화면에서 설치 매개 변수를 검토 하고 **입력** 설치를 시작 합니다.
- 12 설치 프로그램에서 소프트웨어 설치를 시작 합니다. 설치가 진행 됨에 따라 진행률 정보가 터미널 창에 표시 됩니다.
- 13 소프트웨어가 시스템에 설치 되 면 설치 완료 메시지가 표시 됩니다.

## 무인 모드에서 NetVault Backup 설치

무인 모드는 모든 운영 체제에서 지원 됩니다. 무인 설치를 수행할 때 명령줄 또는 옵션 파일에서 설치 옵션을 지정할 수 있습니다.

옵션 파일은 설치 프로세스 중에 묻는 질문에 대한 대답을 제공 하는 텍스트 파일입니다. 각 대답은 옵션 파일에서 식별 되는 변수의 값으로 저장 됩니다. 모든 디렉터리에 옵션 파일을 저장 하고 유효한 파일 이름을 지정할 수 있습니다.

설치 프로그램은 생략 된 옵션에 대한 기본값을 사용 합니다 (기본값이 없는 PostgreSQL 데이터베이스 슈퍼유저 암호 제외).

**무인 또는 자동 모드에서 NetVault Backup 서버 또는 클라이언트를 설치 하려면 다음을 수행 합니다.**

- 1 관리자 또는 루트 수준 액세스로 시스템에 로그인 합니다.

- 2 명령 프롬프트 창 또는 터미널 세션을 시작 하고 설치 파일이 있는 디렉터리로 이동합니다.
- 3 다음 명령을 입력 합니다.

### Linux 및 UNIX 기반 시스템:



**주의** Linux IA (Itanium)에 NetVault Backup 을 설치할 때 설치 프로그램은 '정렬 되지 않은 액세스' 경고 메시지를 표시 합니다. 하지만 설치가 성공적으로 완료 됩니다. **경고 메시지 예제:**

```
0x6000000005642f7c, ip = 0x2000000004dbe520 에 대 한 정렬 되지 않은 액세스
이러한 경고 메시지를 표시 하지 않으려면 다음 명령을 실행 하 여 설치 프로그램을 시작 합니다.
prctl--맞춰지지 않음 = silent. 설치 파일의 이름입니다. >--mode 무인 <options>
보내거나
prctl--맞춰지지 않음 = silent. 설치 파일의 이름입니다. >--mode 무인--optionfile
<filename>
```

```
./< 설치 파일 이름 >--mode 무인 <options>
```

보내거나

```
./< > 설치 파일 이름--mode 무인--optionfile <filename>
```

### Windows 기반 시스템:

```
< > 설치 파일 이름--mode 무인 < 매개 변수 목록 >
```

보내거나

```
< > 설치 파일 이름--mode 무인--optionfile <filename>
```

명령줄 또는 옵션 파일에서 다음 매개 변수를 지정할 수 있습니다.



**주의** 설치 옵션에 대 한 도움말에 액세스 하려면 --help 옵션과

**Linux 및 UNIX 에서:** ./< > 설치 파일 이름--help

**참:** < > 설치 파일 이름--도움말

## 표 4. 설치 옵션

### 옵션과

```
--unattendedmodeui
```

```
< 작용 수준 >
```

### 기술

무인 설치에 대 한 상호 작용 수준을 지정 합니다.

허용 된 값은 다음과 같습니다.

- **없습니다** 이는 무인 설치의 기본 모드입니다. 이 모드에서는 설치 프로그램에 프롬프트 또는 진행 정보가 표시 되지 않습니다.
- **최소** 이 모드에서 설치 프로그램은 프롬프트를 표시 하지 않지만 팝업 창을 통해 진행 상황 정보를 제공 합니다.
- **minimalWithDialogs:** 이 모드에서 설치 프로그램은 몇 가지 프롬프트를 표시 하고 팝업 창을 통해 진행 상황 정보를 제공 합니다.

`--optionfile <filename>`

옵션 파일의 이름을 지정 합니다. 파일이 현재 디렉터리에 없는 경우 전체 경로를 제공 합니다.

`--installer-language < NetVault Backup 언어 >`

NetVault Backup 설치를 위한 언어를 지정 합니다. 지원 되는 언어는 다음과 같습니다.

- **ko-kr** 영어
- **zh\_CN:** 중국어 간체
- **fr-fr** 프랑스어
- **d** 독일어
- **ja-jp** 일본어
- **ko** 한국어

기본값은 영어 (en)입니다.

`--설정 <setuptype>`

NetVault Backup 서버의 설치 유형을 지정 합니다. 설치 유형은 다음과 같습니다.

- **일반:** 이 옵션은 기본 옵션이 며, 독립 실행형 모드에서 NetVault Backup 서버를 사용할 수 있습니다.
- **MSP:** 이 옵션을 사용 하면 NetVault Backup 서버를 사용할 수 있고, 클라이언트 또는 고객에 게 백업 서비스로 백업을 제공할 수 있습니다. Managed Service Provider (MSP) 옵션은 Windows 및 Linux 서버 순수 64 비트 버전에서 지원 됩니다.

`--prefix < 설치 디렉터리 >`

NetVault Backup 에 대 한 설치 경로를 지정 합니다. 경로에 공백이 있으면 따옴표 (")로 묶으십시오.

기본 경로는 다음과 같습니다.

- **Linux 에서:** /usr/netvault
- **창:** "C:\Program Files\Quest\NetVault Backup" 또는 "C:\Program Files (x86)\Quest\netvault 인 Backup"

--logical-name < NetVault Backup 시스템 이름 >

NetVault Backup 시스템 이름을 지정 합니다.

기본적으로 NetVault Backup 에서는 OS 할당 시스템 이름을 사용 합니다. 시스템 이름에 대 한 자세한 내용은 다음을 참조 하십시오. [NetVault Backup 이름 및 암호 결정.](#)

--password <password>

NetVault Backup 시스템 암호를 지정 합니다. 시스템 암호는 NetVault Backup 클라이언트를 서버에 추가 하는 동안에 사용 됩니다. 암호는 최대 100 자를 포함할 수 있습니다. \ 및 스페이스는 다음 문자를 포함할 수 없습니다.

암호에 대 한 자세한 내용은 다음을 참조 하십시오.

[NetVault Backup 이름 및 암호를 결정 합니다.](#)

--db-dir < NetVault 데이터베이스 설치 >

NetVault 데이터베이스의 설치 경로를 지정 합니다. 이 매개 변수는 NetVault Backup 서버 설치용 으로서만 지정할 수 있습니다.

경로에 공백이 있으면 따옴표 (")로 묶으십시오.

NetVault 데이터베이스의 기본 경로는 다음과 같습니다.

- **Linux 에서:** /usr/netvault/db
- **창:** "C:\Program Files\Quest\NetVault Backup\db 보내거나 "C:\Program Files (x86)\Quest\netvault 인 Backup\db"

--pg-linuxuser-option <pg-linuxuser-option>

PostgreSQL Linux 사용자 계정에 대 한 옵션을 지정 합니다. NetVault BackupPostgreSQL Linux 사용자 계정에 대 한 자세한 내용은 다음을 참조 하십시오.

[NetVault BackupPostgreSQL Linux 사용자 계정 확인.](#) 여기에 입력 하지 않으면 기본 옵션이 선택 됩니다.

기본적 자동



<pre>--pg-linuxuser-name &lt;pglinuxuser-name&gt;</pre>	<p>수행할 자동 사용자 지정</p> <p>경우에만 필요 --pg-linuxuser-option 사용자 지정으로 설정 됩니다.</p>
<pre>--pg-su-passwd &lt;password&gt;</pre>	<p>기본적 netvault-pgsql</p> <p>PostgreSQL 데이터베이스 슈퍼유저 암호를 지정합니다. 이 매개 변수는 NetVault Backup 서버 설치용으로만 지정할 수 있습니다.</p> <p>암호는 최대 100 자를 포함할 수 있습니다. 다음 문자는 포함 될 수 없습니다.</p> <p>\ 찾아 공백으로</p> <p>PostgreSQL 데이터베이스 슈퍼 사용자의 암호 지정에 대한 자세한 내용은 다음을 참조 하십시오.</p> <p><a href="#">NetVault Backup 이름 및 암호 결정.</a></p>

**i** **주의** 무인 설치를 수행할 때 설치가 성공적으로 완료 되었는지 확인 하기 위해 설치 프로그램 반환 코드를 확인할 수 있습니다. 반환 코드가 0 이면 설치에 성공 했다는 것을 의미 합니다. 0 이 아닌 값은 설치가 실패 했음을 나타냅니다. 이러한 경우 설치 로그에서 문제에 대한 세부 정보를 확인할 수 있습니다.

## 보여줍니다

이 섹션에서는 무인 모드에서 NetVault Backup 설치 프로그램을 사용 하는 몇 가지 예를 제공합니다.

### 서버 설치

- 모든 옵션에 대한 기본값을 사용 하여 NetVault Backup 서버를 계속 설치 하려면 다음 명령을 사용 합니다.

#### Linux 기반 시스템:

```
./< > 설치 파일 이름--mode 무인--pg-su MyDbPassword
```

#### Windows 기반 시스템:

```
< > 설치 파일 이름--mode 무인--pg--passwd MyDbPassword
```

- Windows 기반 NetVault Backup 서버의 사용자 지정 이름 및 설치 디렉토리를 지정하려면 다음 명령을 사용 합니다.

```
< > 설치 파일 이름--mode 무인--prefix "D:\NetVault Backup"--
logical Name TestServer--pg-su-passwd MyDbPassword
```

- Linux 기반 시스템에서 일본어 버전의 NetVault Backup 서버를 설치하려면 다음 명령을 사용 합니다.

```
./< > 설치 파일 이름--mode 무인--installer--□--pg-su-passwd
MyDbPassword
```

- 설치 유형으로 MSP 를 선택하려면 다음 명령 중 하나를 사용 합니다.

#### Linux 기반 시스템:

```
./< > 설치 파일 이름--mode 무인--setup-type msp-pg-supasswd
MyDbPassword
```

#### Windows 기반 시스템:

```
< > 설치 파일 이름--모드 무인--setup-type msp--pgsupasswd
MyDbPasswordClient 설치
```

- 모든 옵션에 대 한 기본값을 사용 하 여 NetVault Backup 클라이언트의 중단 된 설치를 수행하려면 다음 명령을 사용 합니다.

#### Linux 기반 시스템:

```
./< > 설치 파일 이름입니다.
```

#### Windows 기반 시스템:

```
< > 설치 파일 이름--모드 무인
```

- Windows 기반 NetVault Backup 클라이언트에 대 한 사용자 지정 이름 및 설치 디렉토리를 지정하려면 다음 명령을 사용 합니다.

```
< > 설치 파일 이름--mode 무인--prefix "D:\NetVault Backup"--
logical Name 클라이언트-A
```

- Linux 기반 시스템에서 일본어 버전의 NetVault Backup 클라이언트를 설치하려면 다음 명령을 사용 합니다.

./< > 설치 파일 이름입니다.--mode 무인--installer--설치 프로그램

## 샘플 옵션 파일

이 섹션에서는 몇 가지 샘플 옵션 파일을 제공 합니다.

### 서버 설치

- 다음 파일은 Linux 기반 시스템에서 영어 버전의 NetVault Backup 설치에 대 한 모든 옵션을 지정 합니다.

```
prefix =/usr/NetVault Backup 논리적 이름 = TestServer password =  
MyPassword db-dir =/usr/TstDir/Db pg-su-passwd = MyDbPassword
```

- 다음 파일은 Windows 기반 NetVault Backup 서버의 사용자 지정 이름 및 설치 디렉터리를 지정 합니다.

```
접두사 = D:\NetVault Backup 논리적 이름 = TestServer db-dir =  
D:\TstDir\Db pg-su-passwd = MyDbPassword
```

- 다음 파일은 Linux 기반 시스템에서 일본어 버전의 NetVault Backup 서버를 설치 하는 옵션을 지정 합니다.

```
installer-language = ja-jp  
pg-su-passwd = MyDbPassword
```

### 클라이언트 설치

- 다음 파일은 Linux 기반 시스템에서 영어 버전의 NetVault Backup 클라이언트를 설치 하기 위한 모든 옵션을 지정 합니다.

```
prefix =/usr/NetVault Backup 논리적 이름 = 클라이언트-A 암호 =  
MyPassword
```

- 다음 파일은 Windows 기반 NetVault Backup 클라이언트에 대 한 사용자 지정 이름 및 설치 디렉터리를 지정 합니다.

```
접두사 = D:\NetVault Backup 논리적 이름 = 클라이언트-A
```

- 다음 파일은 Linux 기반 시스템에서 일본어 버전의 NetVault Backup 클라이언트를 설치하는 옵션을 지정 합니다. `installer-language = ja-jp`

# 그룹 정책을 사용하여 Windows 에서 백업 클라이언트 NetVault 설치

이 섹션에는 다음 항목이 포함 되어 있습니다.

- 그룹 정책을 사용하여 소프트웨어 패키지 설치
- 소프트웨어 패키지 업그레이드
- 소프트웨어 패키지 제거

## 그룹 정책을 사용하여 소프트웨어 패키지 설치

Active Directory (AD) 도메인에서 GPO (그룹 정책 개체)를 생성 하여 도메인의 여러 시스템에 NetVault Backup 클라이언트 소프트웨어를 설치할 수 있습니다.

*그룹 정책 개체를 사용하여 NetVault Backup 클라이언트를 설치 하려면 다음과 같이 하십시오.*

### 1 1 단계: Windows 도메인 설정:

- a 시스템을 Windows 도메인 컨트롤러로 설정 합니다.
- b 모든 클라이언트를 도메인에 추가 합니다.

Windows 도메인 설정에 대한 자세한 내용은 관련 Windows 설명서를 참조 하십시오.

### 2 2 단계: NetVault Backup 설치 파일을 공유 폴더에 복사:

- a 도메인 컨트롤러에 관리자 로 로그인 하고 도메인의 모든 시스템에서 액세스할 수 있는 공유 폴더를 생성 합니다.
- b 설치 파일을 공유 디렉터리에 복사 합니다.

### 3 3 단계: 그룹 정책 개체 만들기:

- a 선택 시작한을 가리키고 **관리 도구**을 클릭 한 다음 **그룹 정책 관리**.
- b 도메인을 마우스 오른쪽 단추로 클릭 한 다음 **이 도메인에 GPO 를 생성 하고 여기에 연결 합니다..**
- c 새 정책 이름 (예: NetVault Backup)을 입력 하고 **그래**.
- d 의 왼쪽 창에서 **그룹 정책 관리 콘솔**해당 노드를 열고 GPO 를 선택 합니다. 오른쪽 창에서 **보안 필터링** 섹션.
- e 기본적으로 정책은 클라이언트 시스템에 적용 되지 않습니다. 시스템을 추가 하려면 **더할**. 나타나는 대화 상자에서 **객체 유형**을 선택 **Computers** (아직 선택 하지 않은 경우).
- f NetVault Backup 을 설치 하려는 시스템을 선택 합니다. 선택 **그래**.

#### 4 4 단계: 패키지 할당:

- a 안에 **그룹 정책 관리 콘솔**정책을 선택 하고 **입력란**. 무상 **컴퓨터 구성**을 확장 **소프트웨어 설정**.
- b 마우스 오른쪽 단추 클릭 **소프트웨어 설치**을 가리키고 **새로운**을 클릭 한 다음 **패키지나**. 안에 **열면** 대화 상자에 공유 설치 프로그램 패키지의 전체 UNC 경로를 입력 합니다 (예:

\\ < file server > \ < share > \ < 설치 파일 이름 >)을 클릭 한 다음 **열면**.

**i** 주의 UNC 경로를 사용 하고 있는지 확인 합니다. 를 사용 하지 마십시오 **찾기** 단추를 클릭 하 여 공유 위치에 액세스 합니다.

- c 안에 **소프트웨어 배포** 대화 상자에서 **담당자** 옵션을 선택한 다음 **그래**.  
이제 NetVault Backup 설치 패키지가 오른쪽 창에 표시 됩니다. **그룹 정책 관리 편집기**.
- d 그룹 정책 관리 편집기와 그룹 정책 관리 콘솔을 닫습니다.
- e 시스템을 다시 시작 하면 NetVault Backup 이 선택한 클라이언트에 자동으로 설치 됩니다.

## 소프트웨어 패키지 업그레이드

*NetVault Backup 소프트웨어 패키지를 업그레이드 하려면 다음을 수행 합니다.*

- 1 시작을 클릭 하고 관리 도구를 가리킨 다음 그룹 정책 관리를 클릭 합니다.
- 2 을 선택 그룹 정책 개체 사용 하여 패키지를 배포할 수 있습니다. **입력란.**
- 3 그룹 정책 관리 편집기에서 소프트웨어 설정을 확장 합니다.
- 4 소프트웨어 설치 노드를 엽니다.
- 5 의 오른쪽 창에서 **그룹 정책 관리 편집기** NetVault Backup 항목을 마우스 오른쪽 단추로 클릭 하고 **모든 작업을 클릭 한 다음 응용 프로그램 다시 배포.**
- 6 확인 대화 상자에서 **정답.**
- 7 그룹 정책 관리 편집기와 그룹 정책 관리 콘솔을 닫습니다.

## 소프트웨어 패키지 제거

*할당 된 소프트웨어 패키지를 제거 하려면 다음을 수행 합니다.*

- 1 선택 **시작한을** 가리키고 **관리 도구**을 클릭 한 다음 **그룹 정책 관리.**
- 2 패키지를 배포 하는 데 사용한 그룹 정책 개체를 선택한 다음 **입력란.**
- 3 안에 **그룹 정책 관리 편집기**을 확장 **소프트웨어 설정.**
- 4 를 엽니다 **소프트웨어 설치** 노드.
- 5 의 오른쪽 창에서 **그룹 정책 관리 편집기** NetVault Backup 항목을 마우스 오른쪽 단추로 클릭 하고 **모든 작업을 클릭 한 다음 삭제.**
- 6 다음 중 하나를 수행 합니다.
  - 선택 **사용자 및 컴퓨터에서 소프트웨어 즉시 제거**을 클릭 한 다음 **그래.**
  - 선택 **사용자가 소프트웨어를 사용할 수 있지만 새로 설치 하는 것을 금지**을 클릭 한 다음 **그래.**
- 7 닫기 **그룹 정책 관리 편집기** 고, **그룹 정책 관리 콘솔.**

## 설치 후 요구 사항 검토

- 플랫폼별 사후 설치 요구 사항

### 플랫폼별 사후 설치 요구 사항

이 섹션에서는 다음 플랫폼에 대한 요구 사항을 설명 합니다.

- 가속화
- RHEL 5. x
- Solaris 10 (SPARC 및 x86-64)
- Solaris 11 (SPARC 및 x86-64)
- Ubuntu
- Azure
- Windows 2008 R2

### 가속화

Linux OS 에서 다음 공유 C 라이브러리가 서버 및 클라이언트 시스템에서 사용 가능한 지 확인 합니다.

- libc. 6
- 이 2

이러한 라이브러리는 "시스템 호출" 기능을 포함 한 표준 라이브러리 기능을 제공 합니다.

이러한 NetVault 패키지가 없는 시스템에서는 설치 후에 백업이 시작 되지 않습니다. 이 시나리오에서는 NetVault Backup 설치 디렉터리에서 다음 명령을 실행 합니다  
(**/usr/netvault/NetVault Backup** 종속성 목록을 얻고 누락 된 항목을 확인 합니다.

```
/| grep-v-E "pgAdmin3 | stackbuilder | postgresql | lib/ssl | 대체  
된/" | xargs file | egrep ' 공유 객체 | 실행 파일 ' | 잘라내기-d:-f1 |  
xargs dd | egrep ' ^ \ ' | perl-pe 의/* \ ( . * $// ' | 정렬-u | grep  
"없음)" | grep-v-E "PIC"
```

누락 된 종속성은 "Not Found"로 보고 됩니다.

필요한 파일을 RPM 패키지로 사용할 수 있습니다. RPM 유틸리티를 사용 하여 설치할 수 있습니다. 자세한 내용은 (를) 참조 하십시오. **400** 명령이. 또한 구성 도구 YaST (또 다른 설치 도구)를 사용 하여 패키지를 찾고 설치할 수도 있습니다. 도구가 필요한 파일을 포함 하는 패키지를 찾은 후에는 **Install** 명령을 **패키지나** 메뉴를 통해 파일을 설치 합니다. YaST 에 대한 자세한 내용은 이 도구의 사용 설명서를 참조 하십시오.

## RHEL 5. x

다음과 같은 기호화 된 링크를 생성 합니다.

- NetVault Backup 서버 (하이브리드 및 순수 x86-64):
  - # ln-s/usr/netvault/dynlib/oca-libs/lib64/libcrypto.so.1.0.0/lib64/libcrypto.so.1.0.0
- NetVault 백 업 클라이언트 (하이브리드 x86-32):
  - # ln-s/lib/libssl.so.0.9.7a/lib/libssl.so.0.9.7
  - # ln-s/lib/libcrypto.so.0.9.7a/lib/libcrypto.so.0.9.7
- NetVault Backup 클라이언트 (하이브리드 x86-64):
  - # ln-s/lib/libssl.so.0.9.7a/lib/libssl.so.0.9.7
  - # ln-s/lib/libcrypto.so.0.9.7a/lib/libcrypto.so.0.9.7
  - # ln-s/lib64/libssl.so.0.9.7a/lib64/libssl.so.0.9.7
  - # ln-s/lib64/libcrypto.so.0.9.7a/lib64/libcrypto.so.0.9.7
  - # ln-s/usr/netvault/dynlib/oca-libs/lib64/libcrypto.so.1.0.0/lib64/libcrypto.so.1.0.0



- NetVault Backup 클라이언트 (순수 x86-64):
  - # ln-s/lib64/libssl.so.0.9.7a/lib64/libssl.so.0.9.7
  - # ln-s/lib64/libcrypto.so.0.9.7a/lib64/libcrypto.so.0.9.7
  - # ln-s/usr/netvault/dynlib/oca-libs/lib64/libcrypto.so.1.0.0/lib64/libcrypto.so.1.0.0

## Solaris 10 (SPARC 및 x86-64)

Solaris 10에서는 다음을 구성하거나 사용해야 합니다. **sgen** 드라이버 유틸리티를 NetVault Backup 서버에 클라이언트 연결 라이브러리 장치를 추가합니다.

**i** | **주의** Solaris 10 클라이언트가 장치를 제어하지 않는 경우에는 이러한 단계가 필요하지 않습니다.

### **Solaris 10 클라이언트에서 sgen 드라이버를 구성하려면:**

- 1 장치가 직접 연결된 시스템에 로그인하여 터미널 세션을 시작합니다. OS가 장치를 인식하는지 확인하려면 다음과 같이 입력합니다.

```
cfgadm-al
cfgadm-al-o show_FCP_dev XX: WWN
cfgadm-o force_update-c 구성 취소/구성: WWN 또는 XX: WWN: LUN
```

- 2 다음 디렉터리로 이동합니다.

```
/kernel/drv/
```

- 3 파일을 엽니다 **sgen** 편집을 위한. Sgen 드라이버가 대상 장치에 연결 되도록 구성되었는지 확인합니다. 이 파일의 "sgen" 줄은 다음과 유사합니다.

```
name = "sgen" parent = "fp" target = 0 lun = 0;
```

다음 사항에 유의하십시오.

- 파이버 채널 장치는 "WWN" 항목과 바인딩되어야 합니다. 따라서 "sgen" 줄은 다음 예와 같이 나타나야 합니다.

```
name = "sgen" parent = "fp" target = 0 lun = 0
fc-port-wwn = "1000000cc4c8m0";
```

- 편집하면 **sgen** 파일에서 대상 시스템을 재부팅해야 할 수 있습니다.

4 Sgen 드라이버가 필요한 장치 파일을 성공적으로 만들었는지 확인 합니다.

- 1 단계: **"/redevices"** 디렉터리 있음:

```
/devices/pci @ 7c, 0/pci1022, 7458 @ 2/pci1077, 1401/fp @ 0,  
0/sgen @ w1000000cc4c8m0
```

- 2 단계: **"/dev/scsi/changer"** 디렉터리에는 해당 파일이 포함 되어 있고 이러한 파일은 대상 장치와 올바르게 연결 되었습니다.

```
/dev/scsi/changer/c2t1000000cc4c8m0d0
```

5 에서 심볼 링크를 생성 합니다. **/ic** 디렉터리를 백업 하는 데 사용 된 하드웨어 경로와 연결 된 NetVault **/dev/scsi/changer** 디렉터리로

```
ln-s/devices/pci @ 7c, 0/pci1022, 7458 @ 2/pci1077,  
1401/fp @ 0, 0/sgen @ w1000000cc4c8m0/dev/nv0
```

6 프롬프트에서 다음 명령을 실행 하 여 심볼 링크가 성공적으로 작성 되었고 올바른 권한이 있는지 확인 합니다.

```
/dev/nv0-> pci @ 7c, 0/pci1022, 7458 @ 2/pci1077, 1401/fp @ 0,  
0/sgen @ w1000000cc4c8m0, 0: 체인저
```

## Solaris 11 (SPARC 및 x86-64)

Solaris 11 에서 OS 는 라이브러리 팔을 시스템에 부착 하기 위해 시스템 구성을 올바르게 업데이트 하지 **sgen** NetVault Backup 업데이트 후 드라이버 **sgen** 파일로. 다음 절차를 사용 하 여 시스템 구성을 업데이트할 수 있습니다.

**i** | **주의** 정확한 단계는 시스템 설정에 따라 약간씩 다를 수 있습니다.

자세한 내용은 *Oracle Solaris 관리 안내서*.

**시스템 구성을 올바르게 업데이트 하려면 다음을 수행 합니다.**

1 Solaris 시스템에 루트로 로그인 하 고 터미널 세션을 시작 합니다. 장치가 있는지 확인 합니다.

```
cfgadm-al
```

드라이버 별칭이 정상 인지 확인 합니다.

- 2 복사본 만들기 **driver\_aliases** 파일로. 제거 합니다 **sgen** 드라이버를 다시 설치 합니다.

**i | 주의** : 복사 해야 할 수 있습니다. /kernel/drv/sgen.conf 받는 사람  
/etc/drivers/drv.

```
cd /etccp driver_aliases
driver_aliases. BKP rem_drv sgen
add_drv-m ' * 0666 bin bin '-i '
"scsiclass, 08" "scsa, 0.8. bmpt" '
sgen
```

- 3 드라이버가 구성 되었는지 확인 합니다.

```
cd /etcgrep sgen driver_aliases
```

의 출력이 **grep** 명령은 별칭이 "scsiclass, 08" 찾아 "scsa, 0.8. bmpt" 에  
할당 됩니다 **sgen** 드라이버를 구성 하지 마십시오.

```
sgen "scsiclass,
08" sgen "scsa,
0.8. bmpt"
```

## Ubuntu

Ubuntu 에서 다음 단계를 수행 하 여 NetVault Backup 에 대 한 시작 스크립트를 수정 합니다.

이러한 단계는 **/var/lock** 폴더가 Ubuntu 의 임시 파일 시스템에 있으며 운영 체제를 종료할  
때마다 비워집니다.

- 1 파일을 엽니다 **startup.sh** 파일로. 디렉터리에서이 파일을 찾을 수 있습니다.  
**/usr/netvault/etc/**.

- 2 파일에서 다음 섹션을 찾습니다.

```
[$OS = Linux] 이면
```

```
터치/var/lock/subsys/netva
```

```
ult
```

- 3 이 섹션에 3 라인을 추가 합니다.

```
[$OS = Linux] 인
```

경우에는

```
[-d/var/lock/subsys] | | mkdir-  
p/var/lock/subsys  
touch/var/lock/subsys/netvault
```

## Azure

Windows 에서 로컬로 연결 된 백업 장치는 Windows 이동식 저장소 서비스의 제어를 받지 않아야 합니다.

*로컬로 연결 된 백업 장치가 있는 시스템에서 Windows 원격 저장소 관리자를 비활성화 하려면 다음을 수행 합니다.*

- 1 관리자 수준 사용자로 로그인 합니다.
- 2 마우스 오른쪽 단추 클릭 **내 컴퓨터**를 선택 **관리** 을 엽니다 **컴퓨터 관리** 창.
- 3 확장 합니다 **저장소** 노드를 (를) 엽니다. 장치를 마우스 오른쪽 단추로 클릭 하 고 **정보의**.
- 4 에서 **전반적** 탭을 선택 취소 하 고 **라이브러리 사용** 확인란을 선택 합니다. 선택 **신청**그런 다음 **그래** 대화 상자를 닫습니다.

## Windows 2008 R2

NetVault Backup 서버에 클라이언트를 추가 하려고 하면 네트워크 관리자 프로세스에서 "연결할 수 없는 호스트" 오류 메시지가 보고 되는 경우가 있습니다. 이러한 오류 메시지를 방지 하기 위해 Quest Windows 2008 R2 클라이언트에 최신 Windows 업데이트를 설치 하는 것이 좋습니다.

# NetVault Backup 업그레이드

- 업그레이드 고려 사항
- 업그레이드 준비 중
- GUI 모드에서 NetVault Backup 업그레이드
- 텍스트 모드에서 NetVault Backup 업그레이드
- 무인 모드에서 NetVault Backup 업그레이드
- NetVault Backup 서버를 Hybrid 에서 Pure 환경으로 마이그레이션
- 라이선스 형 플러그인 업그레이드

## 업그레이드 고려 사항

NetVault Backup 시스템을 업그레이드 하기 전에 다음 참고 사항을 검토 하십시오.

- 업그레이드를 수행할 때 현재 설치 유형을 기반으로 서버 또는 클라이언트 버전을 선택 합니다.
- 클라이언트 시스템을 업그레이드 하기 전에 NetVault Backup 서버를 업그레이드 합니다.
- NetVault Backup 서버는 버전이 같거나 이전 버전인 클라이언트만 지원할 수 있습니다. NetVault Backup 클라이언트 소프트웨어 버전은 NetVault Backup 서버 소프트웨어 버전 보다 높을 수 없습니다.
- 10.0 부터 백업 서버 설치 NetVault 는 Windows 및 Linux 운영 체제 에서만 지원 됩니다. UNIX 및 Mac OS X 운영 체제에는 더 이상 NetVault Backup 서버를 설치할 수 없습니다.

지원 되는 운영 체제 버전에 대한 자세한 내용은 (를) 참조 하십시오. *Quest NetVault Backup 호환성 안내서* 사용 가능 시간 <https://support.quest.com/technical-documents>.

- NetVault Backup 12.3 이상으로 업그레이드 하는 기능은 NetVault Backup 10.0 이상 에서만 지원 됩니다.
- Linux 기반 시스템에서 NetVault Backup 을 업그레이드 하면 새 버전의 runlevels 로 재설정 하기 전에 NetVault init 스크립트에 대한 모든 시작 및 중지 링크가 제거 됩니다. 업그레이드 후 init 스크립트에 대한 사용자 정의 링크를 유지 하려면 링크 이름에 "netvault" 라는 단어를 사용 하지 마십시오.
- 여러 시스템에서 NetVault Backup 클라이언트 소프트웨어를 동시에 업그레이드 하기 위해 NetVault Backup WebUI 의 푸시 설치 방법을 사용할 수 있습니다. 이 방법은 신규 및 업그레이드 설치에 모두 사용할 수 있습니다. 이 방법에 대한 자세한 내용은 *Quest NetVault Backup 관리자 안내서*.
- 업그레이드 중에 NetVault Backup 이 처음 설치 될 때 언어가 원래 언어와 동일 해야 합니다. 업그레이드 중 언어가 원래 언어와 다르면 기본 관리자 계정이 마이그레이션되지 않고 NetVault Backup 인스턴스가 잠길 수 있습니다.
- NetVault Backup 을 버전 11.4.5 이상으로 업그레이드 하기 전에 연결 된 DR 어플라이언스를 버전 4.0.3 이상으로 업그레이드 해야 합니다.
- RDA 버전 3.2 의 외부 설치가 있는 경우 이를 제거 하거나 RDA 버전 4.0.3041.0 이상으로 업그레이드 하십시오.
- 이전 버전 NetVault Backup 에 연결 된 모든 DR 장치는 업그레이드 프로세스 중에 연결할 수 있고 온라인 상태 여야 합니다.
- 4.0.3 보다 낮은 DR OS 버전에서 실행 중이거나 연결할 수 없는 DR 장치는 분리 된 장치 아래 그룹화 됩니다. 먼저 이러한 장치를 제거한 후 업그레이드 후 NetVault Backup 에 다시 추가 하십시오.
- NetVault Backup 작업을 원활 하게 하기 위해 NetVault Backup 을 버전 12.3 로 업그레이드 한 후 브라우저 캐시를 지워야 합니다.
- NetVault Backup 서버를 버전 12.3 이상으로 업그레이드 하려면 이전 버전의 NetVault Backup 설치에 사용 된 사용자 계정으로 로그인 하고 설치 프로그램을 실행 합니다.

다른 사용자 계정을 사용하여 NetVault Backup 을 업그레이드 하면 PostgreSQL 업그레이드에 실패 합니다.

- 백업 설치 또는 업그레이드를 NetVault 직후 NetVault BackupWebUI 페이지를 로드 하고 보고서를 보고 백업 작업을 생성 하는 데 몇 분이 소요 될 수 있습니다.

## 업그레이드 준비 중

- **NetVault 데이터베이스를 백업 합니다.** NetVault Backup 서버 업그레이드를 준비 하는 첫 단계는 기존 NetVault 데이터베이스를 백업 하는 것입니다. 업그레이드에 실패 하면 이전 버전의 NetVault Backup 을 다시 설치 하고 NetVault 데이터베이스를 복구 하여 기존 백업 일정을 방해 하지 않고 실패 한 업그레이드 문제를 해결할 수 있습니다.

플러그인을 사용하여 NetVault 데이터베이스를 백업 하는 방법에 대한 자세한 내용은 *데이터베이스용을 참조 하십시오 기본 제공 플러그인 사용 설명서 Quest NetVault.*

NetVault 데이터베이스에서 데이터를 복원 하면 로그가 디렉터리에 복원 됩니다.  
**logs\_restored\_<YYYYMMDD>.**

- 업그레이드 절차를 시작 하기 전에 NetVault 구성자, 워크스테이션 클라이언트 및 PostgreSQL pgAdmin 같은 다른 모든 NetVault Backup 응용 프로그램을 닫으십시오. 구성 파일을 연 경우 업그레이드 절차를 시작 하기 전에 파일이 닫혔는지 확인 합니다. Windows 에서 업그레이드를 수행 하기 전에 이벤트 뷰어를 닫아야 할 수도 있습니다. Windows 에서 NetVault 디렉터리가 검색 되는 모든 명령 프롬프트를 닫습니다.
- **바이러스 백신 소프트웨어 비활성화:** NetVault Backup 을 설치 또는 업그레이드 하기 전에 바이러스 백신 소프트웨어를 비활성화 하는 것이 좋습니다. 설치 프로세스는 바이러스 백신 소프트웨어와 충돌할 수 있으며 바이러스 백신 소프트웨어를 비활성화 하지 않으면 설치 후 다양한 NetVault Backup 작업이 제대로 작동 하지 않을 수 있습니다.

# GUI 모드에서 NetVault Backup 업그레이드

그래픽 모드는 그래픽 환경을 제공 하는 지원 되는 모든 운영 체제에서 사용할 수 있습니다. 이 모드는 Linux 및 UNIX 기반 시스템에서 GTK 패키지 또는 X Window 시스템 라이브러리가 필요 합니다.

*그래픽 모드에서 NetVault Backup 서버 또는 클라이언트를 업그레이드 하려면 다음을 수행 합니다.*

- 1 관리자 또는 루트 수준 액세스로 시스템에 로그인 하고 설치 파일이 있는 디렉터리로 이동 합니다.
- 2 설치 파일을 두 번 클릭 합니다.
- 3 언어 선택 대화 상자에서 업그레이드 된 설치에 사용할 언어를 선택 합니다. 선택 **그래**.

**i** **주의** 기본적으로 언어 선택 대화 상자에서 기존 NetVault Backup 설치의 언어가 표시 되고 업그레이드 된 설치에도 동일한 언어가 표시 됩니다. 이 언어는 NetVault Backup 이 처음 설치 될 때 원래 언어와 동일 해야 합니다. 업그레이드 중 언어가 원래 언어와 다르면 기본 관리자 계정이 마이그레이션되지 않고 NetVault Backup 인스턴스가 잠길 수 있습니다.

- 4 시작 대화 상자에서 노트를 검토 하고 **옆** 하 여 계속 합니다.

안에 **라이선스 계약** 대화 상자에서 **동의 함** 옵션을 선택 합니다. 선택 **옆** 하 여 계속 합니다.

**i** **주의** 설치를 진행 하기 전에 라이선스 계약을 철저히 검토 했는지 확인 합니다.

- 5 업그레이드 확인 대화 상자에서 **정답**.

NetVault Backup 서버를 업그레이드 하기 전에 NetVault 데이터베이스의 백업이 수행 되었는지 확인 합니다.

- 6 안에 **업그레이드 준비 완료** 대화 상자에서 클릭 **정답** 설치를 시작 합니다.
- 7 설치 프로그램에서 소프트웨어 설치를 시작 합니다. 설치가 진행 됨에 따라 설치 대화 상자에서 진행률 표시줄이 업데이트 됩니다.
- 8 소프트웨어가 시스템에 설치 되 면 설치 완료 대화 상자가 표시 됩니다.

선택 **마무리** 대화 상자를 닫고 설치 프로그램을 종료 합니다.



# 텍스트 모드에서 NetVault

## Backup 업그레이드

텍스트 모드는 Windows 를 제외한 지원 되는 모든 운영 체제에서 사용할 수 있습니다.

**i** 주의 설치가 시작 되기 전에 Ctrl + C 를 눌러 언제 든 지 텍스트 모드에서 설정을 종료할 수 있습니다.

*텍스트 모드에서 NetVault Backup 서버 또는 클라이언트를 업그레이드 하려면 다음을 수행 합니다.*

- 1 루트 수준 액세스로 시스템에 로그인 합니다. 터미널 세션을 시작 하 고 설치 파일이 있는 디렉터리로 이동 합니다.

- 2 설치 프로그램을 시작 하려면 다음 명령을 입력 합니다.

```
./< 설치 파일 이름 >--mode 텍스트
```

지침에 따라 설치 단계를 완료 합니다.

- 3 라이선스 계약 화면이 표시 됩니다. Ctrl **입력** 을 (를) 참조 하십시오.

Ctrl **y** 라이선스 계약에 동의 하 고 계속 합니다.

**i** 주의 설치를 진행 하기 전에 라이선스 계약을 철저히 검토 했는지 확인 합니다.

- 4 업그레이드 확인 화면에서 **y** 하 여 계속 합니다.
- 5 안에 **업그레이드 준비 완료** 화면에서 키를 누릅니다 **입력** 설치를 시작 합니다.
- 6 설치 프로그램에서 소프트웨어 설치를 시작 합니다. 설치가 진행 됨에 따라 진행률 정보가 터미널 창에 표시 됩니다.
- 7 소프트웨어가 시스템에 설치 되 면 설치 완료 메시지가 표시 됩니다.

# 무인 모드에서 NetVault Backup 업그레이드

*무인 또는 자동 모드에서 NetVault Backup 서버 또는 클라이언트를 업그레이드 하려면 다음을 수행 합니다.*

- 1 관리자 또는 루트 수준 액세스로 시스템에 로그인 합니다.
- 2 명령 프롬프트 창 또는 터미널 세션을 시작 하고 설치 파일이 있는 디렉터리로 이동 합니다.
- 3 다음 명령을 입력 합니다.

#### Linux 및 UNIX 기반 시스템:

./< > 모드 무인 설치 파일 이름 .

#### Windows 기반 시스템:

< > 설치 파일 이름입니다.

**i** 주의 무인 설치를 수행할 때 설치가 성공적으로 완료 되었는지 확인 하기 위해 설치 프로그램 반환 코드를 확인할 수 있습니다. 반환 코드가 0 이면 설치에 성공 했다는 것을 의미 합니다. 0 이 아닌 값은 설치가 실패 했음을 나타냅니다. 이러한 경우 설치 로그에서 문제에 대 한 세부 정보를 확인할 수 있습니다.

## NetVault Backup 서버를 Hybrid 에서 Pure 환경으로 마이그레이션

현재 지원 되는 Windows 에서 하이브리드 및 Pure 환경에 NetVault Backup 서버를 설치할 수 있습니다.

Linux 운영 체제. 이 기능을 사용 하면 Windows 또는 Linux NetVault Backup 서버 혼성 (32 비트)에서 순수 환경 (64 비트)로 마이그레이션할 수 있습니다. 이 마이그레이션은 64 비트 OS 의 사용 가능한 모든 시스템 리소스를 사용 하 여 NetVault Backup 사용에 대 한 기능을 증가 시킵니다.

- NetVault Backup 에서는 Windows 또는 Linux 64 비트 운영 체제 (OS)에 NetVault Backup hybrid 가 설치 된 서버에서 마이그레이션을 지원 합니다. 자세한 내용은 [GUI 모드에서 NetVault Backup 서버 마이그레이션 보내거나 무인 모드에서 NetVault Backup 서버 마이그레이션](#).
- 32 비트 OS 에 NetVault Backup 서버 Hybrid 가 설치 된 경우 하이브리드 환경을 64 비트 OS 로 마이그레이션해야 합니다. 자세한 내용은 <https://support.quest.com/netvault-backup/kb/261119/migratingnetvault-server>.

# 마이그레이션 전제 조건

- 운영 체제 (OS)는 64 비트 여야 합니다.
- 마이그레이션은 NetVault Backup 11.4.5 이상으로 이상 버전에서 지원 됩니다. NetVault Backup 서버 하이브리드 환경의 이전 버전을 순수 환경으로 마이그레이션하려면 먼저 NetVault Backup 서버를 11.4.5 이상으로 또는 이후 하이브리드 버전으로 업그레이드 해야 합니다.

## GUI 모드에서 NetVault Backup 서버 마이그레이션

*NetVault Backup 서버를 그래픽 모드로 설치 하는 방법:*

- 1 관리자 또는 루트 수준 액세스로 시스템에 로그인 하 고 설치 파일이 있는 디렉터리로 이동 합니다.
- 2 순수 (64 비트) 설치 파일을 두 번 클릭 합니다.
- 3 안에 **언어 선택** 대화 상자에서 NetVault Backup 설치를 위한 언어를 선택 합니다.

사용 가능한 옵션은 다음과 같습니다.

- 영어
- 중국어 간체
- 프랑스어
- 독일어
- 일본어
- 한국어

기본 선택은 영어입니다.

선택 **그래**.

- 4 설치 프로그램은 혼합 환경에서 NetVault Backup 서버의 이전 설치를 식별 하 고 순수 (64 비트) 설치의 업그레이드를 진행 하도록 확인 합니다. 안에 **마이그레이션 모드** 확인 대화 상자에서 **정답**.

- 5 시작 대화 상자에서 노트를 검토 하고 **옆** 하여 계속 합니다.
- 6 안에 **라이선스 계약** 대화 상자에서 **동의 함** 옵션을 선택 합니다.

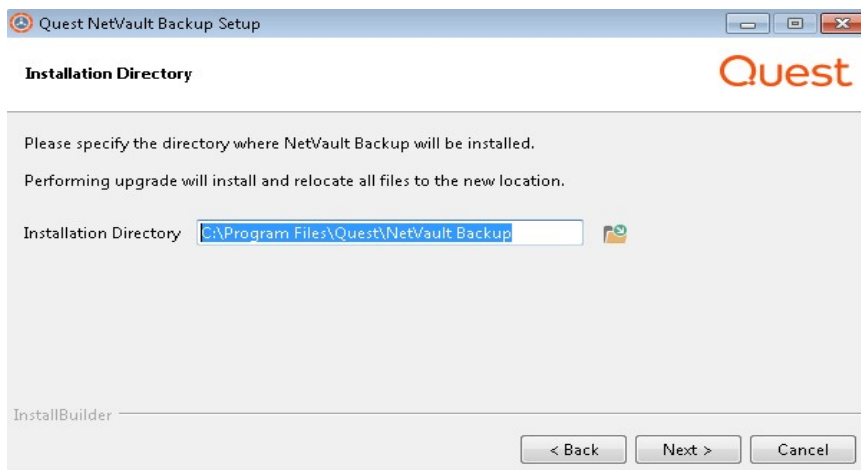
**i** | 주의 설치를 진행 하기 전에 라이선스 계약을 철저히 검토 했는지 확인 합니다.

선택 **옆** 하여 계속 합니다.

- 7 안에 **설치 디렉터리** 대화 상자에서 설치 경로를 지정 합니다.

**i** | 주의 마이그레이션 중에 설치 디렉터리 옵션은 Windows 서버에만 적용 됩니다.

### 그림 10. 설치 디렉터리 대화 상자



NetVault Backup 에 대 한 기본 설치 경로는 기존 설치 경로와 같습니다.

**예를 들어:** Windows 시스템에서 기존 NetVault Backup 하이브리드 설치 경로가 C:\Program Files (x86) \Quest\netvault 인 Backup 그런 다음 Pure64 환경으로 마이그레이션하는 중 기본 설치 경로는 C:\Program Files\Quest\NetVault Backup.

기본 경로를 사용 하려면 **옆**.

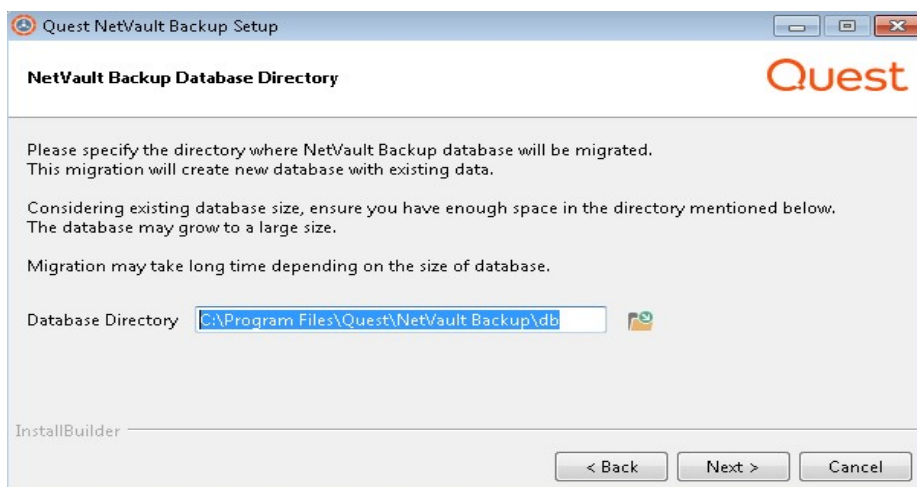
위치를 변경 하려면 새 경로를 입력 하고 **옆**. 지정 된 경로가 없으면 설치 중에 자동으로 생성 됩니다. 을 클릭 하여 **찾기**을 클릭 하고 탐색기 창에서 대상 디렉터를 선택 합니다.

새 설치 디렉터리에 파일이 나 디렉터리가 포함 된 기존 설치 디렉터리 이외의 새 설치 디렉터를 지정 하면 경고가 표시 됩니다.

선택한 디렉터리가 비어 있지 않습니다. 설치를 계속 하면 디렉터리의 모든 항목이 삭제 됩니다. 이 디렉터리에 설치 하 고 기존 내용을 삭제 하 시겠습니까?

- 8 안에 백업 데이터베이스 디렉터리 NetVault 데이터베이스 디렉터리 경로를 지정 합니다.

그림 11. 백업 데이터베이스 디렉터리 NetVault 대화 상자



NetVault Backup 에 대 한 기본 데이터베이스 디렉터리 경로가 기존 데이터베이스 경로와 같습니다.

**예를 들어:** Windows 시스템에서, Hybrid 환경에서 NetVault Backup 의 기존 데이터베이스 경로가 C:\Program Files (x86) \Quest\netvault 인 Backup\db 그런 다음 Pure64 환경으로 마이그레이션하는 동안 기본 데이터베이스 경로가 C:\Program Files\Quest\NetVault Backup\db.

Linux 시스템에서 하이브리드 및 순수 64 환경의 기본 경로는 /usr/netvault/db.

기본 경로를 사용 하려면 옆.

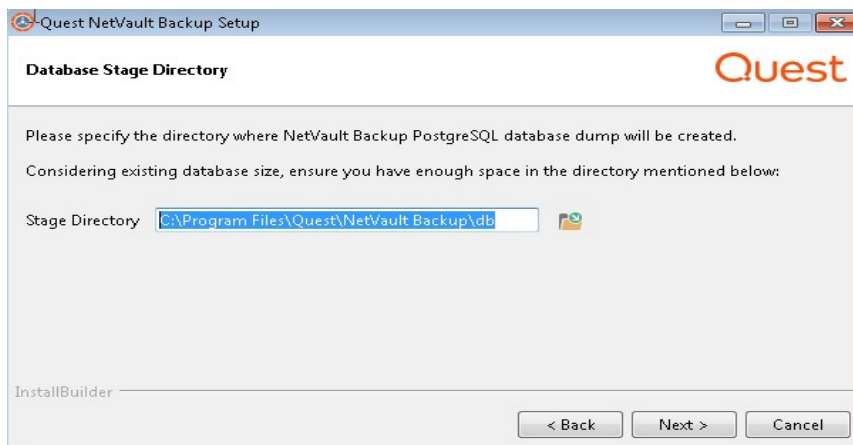
위치를 변경 하려면 새 경로를 입력 하 고 옆. 지정 된 경로가 없으면 설치 중에 자동으로 생성 됩니다. 을 클릭 하 여 찾기을 클릭 하 고 탐색기 창에서 대상 디렉터를 선택 합니다.

새 데이터베이스 디렉터리에 파일이나 디렉터리가 포함된 기존 데이터베이스 디렉터리가 아닌 새 데이터베이스 디렉터를 지정 하면 경고가 표시 됩니다.

선택한 디렉터리가 비어 있지 않습니다. 설치를 계속 하면 디렉터리의 모든 항목이 삭제 됩니다. 이 디렉터리에 설치 하 고 기존 내용을 삭제 하 시겠습니까?

- 9 안에 데이터베이스 스테이지 디렉터리 대화 상자에 단계 디렉터리 경로만.

그림 12. 백업 데이터베이스 단계 디렉터리 NetVault



이 NetVault 디렉터리에서 백업 PostgreSQL 데이터베이스 덤프가 생성 되 면 PostgreSQL 마이그레이션 프로세스에 대 한 임시 디렉터를 생성 합니다. 마이그레이션이 성공한 후에는이 임시 디렉터리가 삭제 되지만 마이그레이션이 실패 하면이 디렉터리는 삭제 되지 않으므로 문제 해결 목적으로 사용할 수 있습니다.

NetVault Backup 에 대 한 기본 스테이지 디렉터리 경로가 기존 데이터베이스 경로와 같습니다.

**예를 들어:** Windows 시스템에서, Hybrid 환경에서 NetVault Backup 의 기존 데이터베이스 경로가 C:\Program Files (x86) \Quest\netvault 인 Backup\db 그런 다음 순수 64 환경으로 마이그레이션하는 동안 기본 데이터베이스 경로가 C:\Program Files\Quest\NetVault Backup\db.

Linux 시스템에서 하이브리드 및 순수 64 환경의 기본 경로는 /usr/netvault/db.

기본 경로를 사용 하려면 옆.

위치를 변경하려면 새 경로를 입력 하고 **옆**. 지정 된 경로가 없으면 설치 중에 자동으로 생성 됩니다. 을 클릭 하여 **찾기**을 클릭 하고 탐색기 창에서 대상 디렉터리를 선택 합니다.

- 10 안에 **백업 업그레이드 NetVault** 대화 상자에서 마이그레이션 매개 변수를 검토 하고 **N 외부**. 마이그레이션 매개 변수를 변경 하려면 **뒤로**.

**i** **주의** 추가 플러그인을 설치한 경우 마이그레이션 프로세스 중에 모든 추가 플러그인이 제거 됩니다. NetVault Backup 순수 64 가 설치 되 면 추가 순수 플러그인을 다시 설치 해야 합니다. 생명의 끝을 사용 하 여 만든 작업은 작동 하지 않습니다.

- 11 안에 **업그레이드 준비 완료** 대화 상자에서 클릭 **정답** 설치를 시작 합니다.

## 무인 모드에서 NetVault Backup 서버 마이그레이션

*무인 또는 자동 모드에서 NetVault Backup 서버를 업그레이드 하려면 다음을 수행 합니다.*

- 1 관리자 또는 루트 수준 액세스로 시스템에 로그인 합니다.
- 2 명령 프롬프트 창 또는 터미널 세션을 시작 하고 설치 파일이 있는 디렉터리로 이동 합니다.
- 3 다음 명령을 입력 합니다.

### Linux 기반 시스템:

```
./< 설치 파일 이름 >--mode 무인 <options>
```

보내거나

```
./< > 설치 파일 이름--mode 무인--optionfile <filename>
```

### Windows 기반 시스템: 업그레이드 중에 기본 매개 변수로 계속 진행 하려면

```
< > 설치 파일 이름--모드 무인
```

### Windows 기반 시스템: 업그레이드 중에 기본 매개 변수 값을 변경 하려면

```
< > 설치 파일 이름--mode 무인 < 매개 변수 목록 >
```

보내거나

< > 설치 파일 이름 --mode 무인 --optionfile <filename>

명령줄 또는 옵션 파일에서 다음 매개 변수를 지정할 수 있습니다.



주의 설치 옵션에 대한 도움말에 액세스 하려면 --help 옵션과

참: < > 설치 파일 이름 --도움말 Linux 에서: ./< > 설치 파일 이름 --help

## 표 5. 설치 옵션

옵션과	기술
--unattendedmodeui < 작용 수준 >	무인 설치에 대한 상호 작용 수준을 지정 합니다. 허용 된 값은 다음과 같습니다. <ul style="list-style-type: none"><li>• <b>없습니다</b> 이는 무인 설치의 기본 모드입니다. 이 모드에서는 설치 프로그램에 프롬프트 또는 진행 정보가 표시 되지 않습니다.</li><li>• <b>최소</b> 이 모드에서 설치 프로그램은 프롬프트를 표시 하지 않지만 팝업 창을 통해 진행 상황 정보를 제공 합니다.</li><li>• <b>minimalWithDialogs</b>: 이 모드에서 설치 프로그램은 몇 가지 프롬프트를 표시 하 고 팝업 창을 통해 진행 상황 정보를 제공 합니다.</li></ul>
--optionfile <filename>	옵션 파일의 이름을 지정 합니다. 파일이 현재 디렉터리에 없는 경우 전체 경로를 제공 합니다.
--new-install-dir <newinstall-dir>	Windows 전용. NetVault Backup 에 대한 설치 경로를 지정 합니다. 경로에 공백이 있으면 따옴표 (")로 묶으십시오. NetVault Backup 에 대한 기본 설치 경로는 기존 설치 경로와 같습니다. <b>예를 들어:</b> Windows 시스템에서, Hybrid 환경에서 NetVault Backup 의 기존 설치 경로가 "C:\Program Files (x86)\Quest\netvault 인 Backup"순수 64 환경으로 마이그레이션하는 동안 기본 설치 경로는"C:\Program Files\Quest\NetVault Backup "
--new-db-library <new-dbdir>	NetVault 데이터베이스의 설치 경로를 지정 합니다. 이 매개 변수는 NetVault Backup 서버 설치용 으로만 지정할 수 있습니다. 경로에 공백이 있으면 따옴표 (")로 묶으십시오. NetVault Backup 에 대한 기본 데이터베이스 디렉터리 경로가 기존 데이터베이스 경로와 같습니다.



--db-backup-dir  
<dbbackup-dir>

**예를 들어:** Windows 시스템에서 NetVault 의 기존 데이터베이스 경로가

하이브리드 환경에서의 백업은 "C:\Program Files (x86) \Quest\netvault 인 Backup\db " 그런 다음 Pure64 환경으로 마이그레이션하는 동안 기본 데이터베이스 경로가 "C:\Program Files\Quest\NetVault Backup\db".

Linux 시스템에서 하이브리드 및 순수 64 환경의 기본 경로는 /usr/netvault/db.

NetVault 데이터베이스의 설치 경로를 지정 합니다. 이 매개 변수는 NetVault Backup 서버 설치용 으로만 지정할 수 있습니다. 경로에 공백이 있으면 따옴표 (")로 묶으십시오.

NetVault Backup 에 대 한 기본 스테이지 디렉터리 경로가 기존 데이터베이스 경로와 같습니다.

- 예: Windows 시스템에서, Hybrid 환경에서 NetVault Backup 의 기존 데이터베이스 경로가 "C:\Program Files (x86) \Quest\netvault 인 Backup\db"다음으로 마이그레이션 중 Pure64 환경 기본 데이터베이스 경로는 "C:\Program Files\Quest\NetVault Backup\db".
- Linux 시스템에서 하이브리드 및 순수 64 환경의 기본 경로는 /usr/netvault/db.

**i** **주의** 무인 설치를 수행할 때 설치가 성공적으로 완료 되는지 확인 하기 위해 설치 프로그램 반환 코드를 확인할 수 있습니다. 반환 코드가 0 이면 설치에 성공 했다는 것을 의미 합니다. 0 이 아닌 값은 설치가 실패 했음을 나타냅니다. 이러한 경우 설치 로그에서 문제에 대 한 세부 정보를 확인할 수 있습니다.

생명의 끝을 사용 하 여 만든 작업은 작동 하지 않습니다.

## NetVault Backup 서버를 32 비트 OS 에서 64 비트 OS 로 마이그레이션

*NetVault Backup 서버를 32 비트 OS 에서 64 비트 OS 로 마이그레이션하려면*

- 1 하이브리드 NetVault Backup 서버를 32 비트 OS 에서 새 64 비트 OS 로 이동 합니다.  
자세한 내용은 <https://support.quest.com/netvault-backup/kb/261119/migrating-netvault-server>
- 2 NetVault Backup 서버를 64 비트 OS 로 옮긴 후 NetVault Backup 서버 (하이브리드) 버전이 NetVault Backup 서버 (하이브리드) 버전 11.4.5 이상으로 이하인 경우 먼저 NetVault Backup Server Hybrid environment 버전 11.4.5 이상으로 이상으로 업그레이드 해야 합니다.
- 3 순수 64 환경으로 마이그레이션하기 전에 NetVault Backup 서버 (하이브리드)가 실행 중인지 확인 하십시오.
- 4 최신 버전의 Pure 64 를 사용 하 여 NetVault Backup 서버를 하이브리드에서 순수 64 환경으로 마이그레이션

백업 서버 설정 NetVault. 자세한 내용은 (를) 참조 하십시오. [NetVault Backup 서버를 Hybrid 에서 Pure 환경으로 마이그레이션](#)

## 라이선스 형 플러그인 업그레이드

라이선스 형 플러그인을 설치 하 고 제거 하는 절차는 해당 플러그인 사용 설명서에서 설명 합니다. 선택적 플러그인을 업그레이드 하는 표준 방법은 플러그인의 이전 버전에 최신 버전을 설치 하는 것입니다. 업그레이드에 필요한 변경 또는 추가 단계는 해당 플러그인 버전에 대 한 릴리스 노트에 설명 되어 있습니다.

## NetVault Backup 라이선스

- 라이선스 NetVault Backup 정보
- 시스템 ID 를 가져오는 중
- 영구 라이선스 키 얻기
- 제품 라이선스 키 설치 중

### 라이선스 NetVault Backup 정보

NetVault Backup 에 대한 평가 라이선스는 30 일 동안 유효 합니다. 평가 기간이 만료 된 후 소프트웨어를 계속 사용 하려면 서버 및 설치 된 플러그인에 대한 영구 라이선스 키를 설치 해야 합니다.

서버는 NetVault Backup 서버 버전 및 사용자가 구매한 추가 옵션을 기준으로 라이선스가 부여 됩니다. 라이선스 형 플러그인이 시스템에 설치 된 경우에만 클라이언트에 영구 라이선스 키가 필요 합니다.

NetVault Backup 에 대한 영구 라이선스 키는 시스템 ID 를 사용 하여 설치 된 특정 시스템에 연결 됩니다. 영구 라이선스 키를 얻으려면 관련 시스템 ID 를 찾아 온라인 라이선스 양식을 사용 하여 요청을 제출 합니다.

### 시스템 ID 를 가져오는 중

*NetVault Backup 시스템의 시스템 ID 를 얻으려면 다음을 수행 합니다.*

- 1 NetVault BackupWebUI 를 시작 하 고 탐색 창에서 **클라이언트 관리**.
- 2 안에 **NetVault Backup 클라이언트** 테이블을 선택 하 고 **관리**.
- 3 에서 **클라이언트 보기** 페이지에서 컴퓨터 ID 를 **클라이언트 요약** 색상표.

## 영구 라이선스 키 얻기

*NetVault Backup 에 대 한 영구 라이선스 키를 얻으려면 다음을 수행 합니다.*

온라인 제품 라이선스 양식을 사용 하 여 요청을 제출 하십시오. <https://support.quest.com/>

## 제품 라이선스 키 설치 중

구성 마법사를 사용 하 여 라이선스 키를 설치할 수 있습니다. 또한 다음 위치에서 라이선스 키를 설치할 수 있습니다. **클라이언트 관리** 보내거나 **설정 변경** 페이지.

**i** 주의 NetVault Backup 에 대 한 영구 라이선스 키는 NetVault Backup 시스템의 시스템 ID 에 연결 됩니다. 라이선스 키를 설치 하는 동안 라이선스를 확보 한 올바른 서버 또는 클라이언트 시스템을 선택 했는지 확인 합니다.

이러한 절차는 다음 섹션에 설명 되어 있습니다.

- 구성 마법사를 사용 하 여 라이선스 키 설치
- 클라이언트 관리 페이지에서 라이선스 키 설치
- 설정 변경 페이지에서 라이선스 키 설치

## 구성 마법사를 사용 하 여 라이선스 키 설치

*구성 마법사를 사용 하 여 라이선스 키를 설치 하려면 다음을 수행 합니다.*

- 1 탐색 창에서 **구성**를 클릭 한 다음 **NetVault 구성 마법사** 페이지를 클릭 **라이선스 설치**.
- 2 안에 **NetVault Backup 클라이언트** 테이블에서 라이선스 키를 설치할 클라이언트를 선택 하 고 **옆**.
- 3 안에 **라이선스 키 문자열**을 입력 합니다. 상자에 라이선스 키를 입력 하거나 복사 하 여 붙여넣습니다. 선택 **신청**.

키가 적용 되면 메시지가 표시 됩니다.

## 클라이언트 관리 페이지에서 라이선스 키 설치

*클라이언트 관리 페이지에서 라이선스 키를 설치 하려면 다음을 수행 합니다.*

- 1 탐색 창에서 **클라이언트 관리**. 안에 **NetVault Backup 클라이언트** 테이블에서 라이선스 키를 설치할 클라이언트를 선택 하 고 **관리**.
- 2 클라이언트 보기 페이지에서 라이선스 설치를 클릭 합니다.
- 3 안에 **라이선스 설치** 대화 상자에 라이선스 키를 입력 하거나 복사 하 여 붙여 넣은 다음 **신청**.

키가 설치 되 면 페이지에 메시지가 표시 됩니다. 닫기 단추를 클릭 하 여 대화 상자를 닫습니다.

## 설정 변경 페이지에서 라이선스 키 설치

*설정 변경 페이지에서 라이선스 키를 설치 하려면 다음을 수행 합니다.*

- 1 탐색 창에서 **설정 변경** 및 **구성** 페이지를 클릭 **서버 설정**.
- 2 NetVault 서버 설정 페이지에서 라이선스 설치를 클릭 합니다.
- 3 안에 **라이선스 설치** 대화 상자에 라이선스 키를 입력 하거나 복사 하 여 붙여 넣은 다음 **신청**.

키가 설치 되 면 페이지에 메시지가 표시 됩니다. 닫기 단추를 클릭 하 여 대화 상자를 닫습니다.

## NetVault Backup 제거

- NetVault Backup 서버 또는 클라이언트 제거

### NetVault Backup 서버 또는 클라이언트 제거

시스템에 NetVault Backup 서버 또는 클라이언트 소프트웨어를 설치할 때 설치 프로세스에서 이름이 다음과 같은 제거 프로그램 실행 파일을 생성합니다. **설치한** NetVault Backup 설치 디렉터리. 이 실행 파일을 사용 하여 NetVault Backup 을 제거할 수 있습니다. 또한 설치 프로세스는 설치에 대 한 정보를 포함 하는 "uninstall" 이라는 데이터 파일을 생성 합니다. 소프트웨어를 올바르게 제거 하려면 제거 프로그램 실행 파일 및 제거 .dat 파일이 시스템에 있어야 합니다.



**주의** NetVault Backup 을 제거 하면 백업 인덱스가 NetVault 데이터베이스에서 삭제 됩니다. 하지만 실제 백업 데이터는 미디어에 그대로 남아 있습니다.

**NetVault Backup 서버 또는 클라이언트를 제거 하려면 다음을 수행 합니다.**

- 1 관리자 또는 루트 수준 액세스로 시스템에 로그인 하 고 NetVault Backup 설치 디렉터리로 이동 합니다.
- 2 다음 방법 중 하나를 사용 하여 제거 프로그램을 실행 합니다.

**모드만            기술**

---

**GUI 모드**        이름이 "제거" 인 파일을 두 번 클릭 합니다.  
파일 이름 확장자는 Windows 의 ".exe"이 고 Mac OS X 의 경우 ".app"입니다.

**텍스트 모드**    운영 체제에 따라 다음 명령을 입력 합니다.

**Linux 및 UNIX:** ./uninstall--모드 텍스트

**Mac OS X:**

/path/to/nvbu\_install\_dir/uninstall.app/Contents/MacOS/installbuilder.sh--모드 텍스트

**주의**

- Linux IA (Itanium)에서 NetVault Backup 을 제거할 때 제거 프로그램은 "정렬 되지 않은 액세스" 경고 메시지를 표시 합니다. 하지만 제거가 성공적으로 완료 됩니다.

**경고 메시지 예:**

0x6000000005642f7c, ip = 0x2000000004dbe520 에 대 한 정렬 되지 않은 액세스

이러한 경고 메시지를 표시 하지 않으려면 다음 명령을 실행 하여 제거 프로그램을 시작 합니다.

prctl--정렬 되지 않음 = silent--모드 텍스트

- 를 생략할 수 있습니다. --모드 텍스트 옵션을 선택 하여 로컬 Mac OS X 시스템에서 제거 프로그램을 실행할 때. 원격 터미널 (SSH 또는 텔넷)에서 Mac OS X 에 대 한 제거 프로그램을 실행 하는 경우 --모드 텍스트 옵션과. 그렇지 않으면 설치 프로그램이 콘솔에 출력을 표시 하지 않고 전체 그래픽 모드로 실행 될 수 있습니다.

**무인 모드**        운영 체제에 따라 다음 명령을 입력 합니다.

- **Linux 및 UNIX:** ./uninstall--mode 무인

- **Mac OS X:**

/path/to/nvbu\_install\_dir/uninstall.app/Contents/MacOS/installbuilder.sh--모드 무인

- **Azure 제거--모드 무인**

**주의** Linux IA (Itanium)에서 NetVault Backup 을 제거할 때 제거 프로그램은 "정렬 되지 않은 액세스" 경고 메시지를 표시 합니다. 하지만 제거가 성공적으로 완료 됩니다.

**경고 메시지 예제:**

0x6000000005642f7c, ip = 0x2000000004dbe520 에 대 한 정렬 되지 않은 액세스

이러한 경고 메시지를 표시 하지 않으려면 다음 명령을 실행 하여 제거 프로그램을 시작 합니다.

```
prctl--맞춰지지 않음 = silent--mode 무인
```

**i** **주의** Windows에서는 **프로그램 및 기능 NetVault Backup**을 제거 하려면 다음을 수행 합니다.

- 1 프로그램 및 기능 열기 (> 제어판 > 프로그램 > 프로그램 및 기능 시작).
- 2 설치 된 프로그램 목록에서 **NetVault Backup**을 클릭 한 다음 **설치한**.
- 3 확인 대화 상자에서 **정답** 프로그램을 제거 하려면

제거 프로그램은 이름이 다음과 같은 로그 파일을 생성 합니다. netvault\_{GUID}\_uninstall 시스템 임시 디렉터리에 있습니다. 제거에 실패 하면 제거 프로그램에서 일반 로그 파일을 생성 하지 않을 수 있습니다. 대신 중간 로그 파일 이름이 지정 된 상태로 남겨둘 수 있습니다. bitrock\_installer 보내거나 bitrock\_installer\_nnn 시스템 임시 디렉터리에 있습니다.



## 해결할

- 일반적인 오류

### 일반적인 오류

이 섹션에서는 일반적인 오류 및 해결 방법에 대해 설명 합니다. 다음과 같은 항목이 포함 되어 있습니다.

- Windows 에서 NetVault Backup 서비스가 시작 되지 않는다
- 시스템을 다시 시작한 후에 NetVault Backup 서비스를 시작 하지 못한다
- NetVault Backup 서비스가 시작 되지만 Linux 에서 즉시 중지 됩니다.
- 설치 프로그램이 기존 디렉터리를 삭제할 수 없는 경우 Windows 에서 설치가 중단 되었습니다.
- 64 비트 Linux 시스템에서 하이브리드 패키지 설치가 자동으로 실패 합니다.
- DB2 용 플러그인을 실행 중인 클라이언트에서 업그레이드 실패

# Windows 에서 NetVault Backup 서비스가 시작 되지 않는다

## 기술

NetVault Backup 서비스를 Windows 기반 NetVault Backup 서버에서 시작 하지 못했습니다.

## 현상

Windows 이벤트 뷰어에서 다음 메시지가 표시 되는지 확인 합니다.

PDT 오류: "" 관리자 "가 이미 존재 합니다.

## 방법

시스템 데이터를 저장 하는 데 사용 되는 PostgreSQL 데이터베이스가 시작 되지 않으면 NetVault Backup 을 시작할 수 없습니다. 이 문제를 해결 하려면 "**관리자. pid**" 파일을 NetVault Backup 서버를 다시 시작 합니다.

# 시스템을 다시 시작한 후에 NetVault Backup 서비스를 시작 하지 못한다

## 기술

시스템을 다시 시작 하면 때때로 Windows 기반 NetVault Backup 서버에서 NetVault Backup 서비스가 시작 되지 않습니다.

## 현상

Windows 이벤트 뷰어에서 다음 메시지가 표시 되는지 확인 합니다.

오류: PostgreSQL 소스에 대해 "TCP/IP 소켓을 만들 수 없습니다."

## 방법

시스템 데이터를 저장 하는 데 사용 되는 PostgreSQL 데이터베이스가 시작 되지 않으면 NetVault Backup 을 시작할 수 없습니다. 이 문제를 해결 하려면 작업 관리자를 시작 하고 **모든 사용자의 프로세스 표시** 의 여러 인스턴스를 볼 수 있습니다. **하 여 postgres32.exe** 시스템에서 실행 중. 이 프로세스의 인스턴스를 하나 선택 하고 **프로세스 끝내기** 의 모든 인스턴스를 제거 하려면 **하 여 postgres32.exe**. 그런 다음 NetVault Backup 서비스를 시작 합니다.

## NetVault Backup 서비스가 시작 되지만 Linux 에서 즉시 중지 됩니다.

### 기술

Linux 기반 시스템에서 NetVault Backup 서비스가 시작 된 다음 즉시 중지 됩니다.

### 현상

오류 메시지가 표시 되지 않습니다.

### 방법

이 문제는 PostgreSQL 서비스가 호스트 이름을 확인할 수 없는 경우에 발생할 수 있습니다. **로컬**, 시작 하지 못했습니다.

/Etc/hosts 파일을 확인 하고 파일에 항목을 포함 하지 않으면 **로컬**항목을 추가 합니다.

# 설치 프로그램이 기존 디렉터리를 삭제할 수 없는 경우 Windows 에서 설치가 중단 되었습니다.

## 기술

Windows 기반 시스템에서 설치 디렉터리에 기존 콘텐츠를 제거할 수 없는 경우 설치가 실패합니다.

## 현상

설치 프로그램은 사전 설치 스크립트 오류를 보고 하고 설치 프로세스를 취소 합니다.

## 방법

이 오류는 설치 디렉터리에 열려 있는 파일이 있는 경우에 발생할 수 있습니다. Windows OS 에 의해 파일이 잠긴 경우 설치 프로그램에서 파일을 삭제할 수 없습니다.

이 오류가 발생 하면 다음을 수행 합니다.

- 설치 폴더에 열려 있는 파일이 있는지 확인 하고 파일을 사용 하는 파일 또는 프로그램을 닫습니다. 파일을 삭제 하고 설치 프로그램을 실행 합니다.
- 파일을 삭제할 수 없는 경우 시스템을 다시 시작한 다음 설치 프로그램을 실행 합니다.

# 64 비트 Linux 시스템에서 하이브리드 패키지 설치가 자동으로 실패 합니다.

## 기술

64 비트 Linux 시스템에 NetVault Backup 의 하이브리드 패키지를 설치할 때 설치 프로세스가 실패 합니다.

## 현상

오류가 보고 되지 않습니다. 설치 프로세스는 자동으로 실패 합니다.

## 방법

이 문제는 필요한 32 비트 라이브러리가 64 비트 Linux 시스템에 설치 되지 않은 경우에 발생할 수 있습니다. 설치 프로그램이 시스템에서 필요한 라이브러리를 찾지 못하면 실행 하지 못할 수 있습니다.

필요한 라이브러리를 설치한 후 소프트웨어를 설치 하십시오. 요구 사항에 대 한 자세한 내용은 다음을 참조 하십시오. [플랫폼별 요구 사항](#).

# 플러그인을 실행 하는 클라이언트에서 업그레이드 실패 *DB2 용*

## 기술

Windows 기반 NetVault Backup 서버 또는 플러그인을 사용 하는 클라이언트에서 업그레이드가 실패 합니다. *DB2 용* 실행 중입니다.

## 현상

설치 프로그램에서 라이브러리 파일을 삭제할 수 없기 때문에 업그레이드에 실패 했습니다.

**Windows\System32** 폴더가 공유 위반으로 인해 발생 했습니다.

## 방법

플러그인 *DB2 용* 이 문제가 발생 합니다. DB2 백업 또는 복원 작업을 실행 하면 DB2 서버 프로세스가 플러그인에서 사용 하는 공유 라이브러리를 호출 합니다. *DB2 용* 백업 또는 복원 작업이 완료 된 후에 DB2 서버 프로세스는 라이브러리를 언로드하고 공유 메모리를 해제 하지 않습니다. 업그레이드 중에 설치 프로그램은 사용 중인 라이브러리 파일을 덮어쓸 수 없습니다. 따라서 프로세스가 실패 합니다.

NetVault Backup 서버 또는 클라이언트 소프트웨어를 성공적으로 업그레이드 하려면 다음을 수행 합니다.

- 1 DB2 서버를 다시 시작 합니다. 이 단계는 플러그인 라이브러리를 언로드하고 공유 메모리를 해제 하는 데 필요 합니다.
- 2 NetVault Backup 서비스를 다시 시작 합니다.
- 3 업그레이드 프로세스를 실행 합니다.

# 우리에 관해서

---

Quest 는 기업 IT 의 신속한 변화를 위해 소프트웨어 솔루션을 제공 합니다. 데이터 폭증, 클라우드 확장, hybrid 데이터 센터, 보안 위협 및 규제 요구 사항으로 인해 발생 하는 문제 들을 간소화 해 드립니다. 우리는 글로벌 90 의 13 만 500% 및 1000%를 95 포함 하 여, 100 국가 전체에서 기업 들을. 1987 이후로는 이제 데이터베이스 관리, 데이터 보호, id 및 액세스 관리, Microsoft 플랫폼 관리 및 통합 끝점 관리를 포함 하는 솔루션 포트폴리오를 작성 했습니다. Quest 를 통해 조직은 IT 관리 시간을 줄이고 비즈니스 혁신에 더 많은 시간을 투자 합니다. 자세한 내용은 [www.quest.com](http://www.quest.com) 을 방문 하십시오.

## 기술 지원 리소스

유효한 유지 관리 계약을 보유 한 고객과 평가판을 보유 한 고객을 Quest 수 있는 기술 지원이 제공 됩니다. Quest 지원 포털에 액세스할 수 있습니다. <https://support.quest.com>.

지원 포털에서는 1 년 365 일, 하루 24 시간 동안 언제 든 지 문제를 신속 하게 직접 해결 하기 위해 사용할 수 있는 자가 진단 도구를 제공 합니다. 지원 포털을 사용 하면 다음을 수행할 수 있습니다.

- 서비스 요청을 제출 하고 관리 합니다.
- 기술 문서를 봅니다.
- 제품 알림을 등록 합니다.
- 소프트웨어 및 기술 설명서를 다운로드 합니다.
- 방법 비디오 보기.
- 커뮤니티 토론에 참여.
- 지원 엔지니어와 온라인으로 채팅 합니다.
- 제품에 지원 되는 서비스를 봅니다.